

# RAPPORT D'ACTIVITÉ

# 2023



## PASS'HAJ

### NORD DEUX-SEVRES

ASSOCIATION HABITAT JEUNES  
D'ÉDUCATION POPULAIRE



# Mot des co-président.es

L'année 2023 fut une année pleine de rebondissement : le premier semestre a été difficile au niveau des ressources humaines sur le site de Thouars avec le départ d'une grande partie de l'équipe éducative. Nous avons dû recruter pour reformer deux nouvelles équipes. L'équipe habitat a appris tous les codes de l'habitat jeunes : l'entrée et la sortie des logements, l'entretien du logement, animer la vie associative. Quant à l'équipe MNA, elle a appris à se familiariser avec les difficultés administratives liées aux statuts des jeunes, à la recherche de stages et d'apprentissages, aux contacts avec la préfecture et les consulats pour leurs papiers et à leur apprendre à gérer leur logement.... Ce qui n'est pas toujours facile avec de jeunes garçons de 16 à 18 ans. Pour tout cela nous leur disons « bravo ». Nous tenons aussi à remercier toute l'équipe pour les nombreuses activités hebdomadaires et celles mise en place pendant les vacances scolaires. Ces modifications d'équipe ont aussi modifié notre organigramme. Pour le dernier trimestre, nous avons expérimenté une nouvelle fonction unique de Responsable socio-éducative aux deux équipes de Thouars et du Bocage, assurée par Laure. Le travail entre les différents sites en est facilité.

Autre point fort des ressources humaines : le changement de convention collective. Historiquement, suite à la scission de l'association Point de Mire de Cerizay qui gérait le centre socio-culturel et l'habitat jeunes en 2012, nous avons gardé la convention collective des centres sociaux. Pour être en accord avec notre activité principale et valider les critères de nos partenaires, nous avons décidé de changer de convention collective. Pour ce faire, nous avons choisi de nous faire accompagner par un cabinet d'avocats. L'association a informé le CSE, le 22 septembre 2023, et individuellement l'ensemble des salariés, le 26 septembre 2023, de sa décision de dénoncer l'usage tendant à appliquer volontairement la CCN des centres sociaux et socioculturels et autres acteurs du lien social.

Après un long travail de synthèse et d'analyse des textes légaux et conventionnels en vigueur, auquel le CSE a participé, il a été décidé d'appliquer la CCN en adéquation avec l'activité principale de l'association, à savoir l'**Habitat et logement accompagné (HLA)**.

La présente décision a été instituée par voie de décision unilatérale, après information/consultation des représentants du personnel lors de la réunion du 08 Novembre 2023, puis validée par le conseil d'administration. La présente décision a pris effet le 1<sup>er</sup> janvier 2024 pour une durée indéterminée.

L'association a dans le même temps réalisé un changement de code APE et s'inscrit désormais dans l'activité principale du 5590Z « Autres hébergements ».

Nous avons en avril eu la remise des clés pour l'ouverture de la résidence de Moncoutant sur Sèvre. Ceci marque la continuité du redéploiement des résidences sur le Bocage. Les cinq nouveaux logements ont rapidement été occupés. Nous en profitons pour remercier nos partenaires, Deux-Sèvres Habitat et la commune de Moncoutant sur Sèvre, qui ont œuvré pour que tout se passe le mieux possible. L'ouverture des résidences de Cerizay, Mauléon et Nueil-les-Aubiers est prévue en 2024. Les travaux de Bressuire ont commencé fin d'année 2023 pour une ouverture prévue en juin - juillet 2025.

La crise énergétique : nos loyers étant toutes charges comprises, la direction et l'ensemble des équipes ont dû rivaliser d'ingéniosité pour trouver de nouveaux budgets et réaliser des économies. La forte augmentation de l'électricité entre autre, ne pouvait pas être imputée aux loyers de nos résidents. Les animations d'ateliers auprès des jeunes et les gestes quotidiens ont permis de limiter les dépenses. Nous vous félicitons toutes et tous pour vos efforts et l'application des gestes éco responsables.

En 2023 les rencontres avec les services du département se poursuivent plusieurs rencontres service/direction HAJ, une rencontre avec élus et présidents HAJ pour le renouvellement de notre prochaine convention.

A la mi-octobre, j'ai participé aux Universités d'automne organisées par l'UNHAJ. Nous étions environ 450 à nous retrouver sur les bords du lac de Serre-Ponçon sur la thématique de la transformation écologique et comment notre réseau pouvait prendre part à ces transformations.

L'URHAJ, notre réseau régional est toujours à l'écoute des adhérents en ce qui concerne l'animation, la mise en place de formation et l'aide à l'ingénierie.

Eddy GAULTIER – Christine GORRY-BARDOT

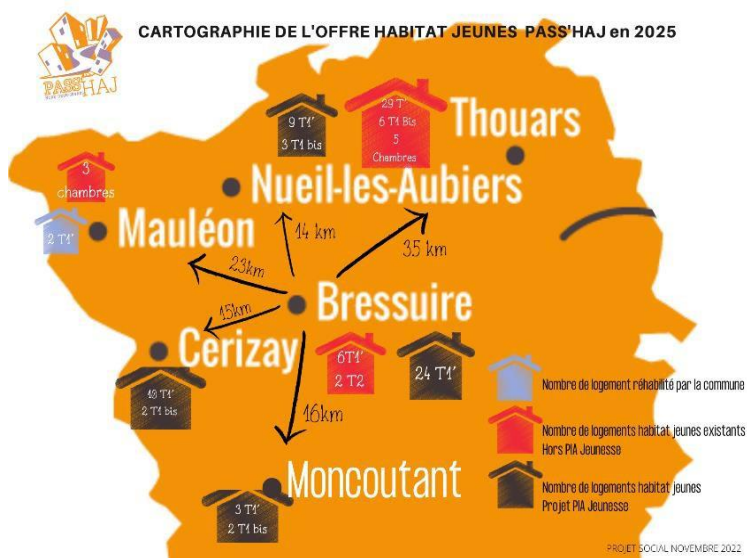
Co-président.es

# SOMMAIRE

<b>PASS'HAJ EN DEVELOPPEMENT</b>	<b>P5</b>
Description du projet Habitat Jeunes	p 7
Avancées 2023 du projet	p 8
Des chantiers en cours	p 10
<b>PARCOURS EN HABITAT JEUNES</b>	<b>P13</b>
<b>HABITAT JEUNES STATISTIQUES 2023</b>	<b>P14</b>
Chiffres clés	p 15
<b>L'ACCOMPAGNEMENT SOCIO-ÉDUCATIF</b>	<b>P23</b>
<b>LES JEUNES DONNENT LEURS AVIS</b>	<b>P 25</b>
<b>TISSU PARTENARIAL INCONTOURNABLE</b>	<b>P26</b>
<b>LES DISPOSITIFS D'INSERTION PAR LE LOGEMENT</b>	<b>P 27</b>
Stabilisation/Insertion	p 28
ALT Jeunes	p 32
ALT Familles	p 34
IML	p 36
MNA	p 38
ASE	p 41
<b>PROJET COLLECTIF POUR ANIMER LE VIVRE ENSEMBLE</b>	<b>P 42</b>
Jardins partagés	p 43
Part'HAJ tes recettes	p 44
La conserverie	p 45
Le Bar à SiroThé	p 46
Bien dans Tes Baskets	p 47
Démarches participatives des jeunes	p 48
Sortie culturelles et de loisirs	p 49
Ateliers d'aide à la vie active	p 50
<b>AMÉLIORATION DES PRATIQUES</b>	<b>P 51</b>
<b>VIE ASSOCIATIVE</b>	<b>P 54</b>
<b>MOUVEMENTS ASSOCIATIFS ET HUMAINS</b>	<b>P 57</b>
<b>ORGANIGRAMME</b>	<b>P 60</b>

# Pass'HAJ en développement

## Redéploiement des résidences Habitat Jeunes



## LE CONTEXTE

L'association Pass'HAJ Nord Deux-Sèvres est engagée dans un projet de déploiement d'ampleur de l'offre de services « Habitat Jeunes » sur le territoire de l'Agglomération du Bocage Bressuirais. Ainsi sur les villes de Cerizay, Bressuire, Nueil-les-Aubiers, Mauléon et Moncoutant Sur Sèvre l'association va ouvrir 5 nouvelles micro-résidences et résidences entre 2023 et fin 2025. Elles seront composées de 5 à 24 logements (T1\* et T1 Bis) pour une offre totale de 77 places en 2025.

**PASS'HAJ**  
NORD DEUX-SEVRES

79  
• Niort

*L'habitat jeunes, c'est ...*

- un logement meublé
- un loyer modéré (toutes charges comprises)
- l'aide au logement dès le premier mois
- des démarches administratives facilitées
- une installation rapide
- une équipe accompagnante
- des projets collectifs !!

*Un logement pour répondre à la mobilité professionnelle des jeunes de 16 à 30 ans dans le Nord des Deux-Sèvres.*

Bocage - 05 49 80 33 53  
Thouars - 05 49 66 22 40  
contact@passhaj.org

Ce projet de territoire, voit le jour, grâce au concours financier incontournable de nombreux partenaires : ANRU, Région Nouvelle Aquitaine, CAF, Action logement, Etat, collectivités territoriales, communes.

L'association BOGAJE (Bocage Gâtine Jeunesse) pilote le projet PIA JEUNESSE tandis que le bailleur social Deux-Sèvres Habitat assure la maîtrise d'ouvrage de 4 opérations financées. Le projet de Mauléon est quant à lui financé par la commune.

La coopération des différents acteurs, unis autour d'un projet commun pour la jeunesse de son territoire fait la réussite de cette opération de déploiement de l'Habitat Jeunes.

Les appuis essentiels des collectivités territoriales, leurs soutiens techniques et financiers (convention de partenariat pluriannuelle) consolident l'association dans ses missions et dans son ancrage sur le territoire.

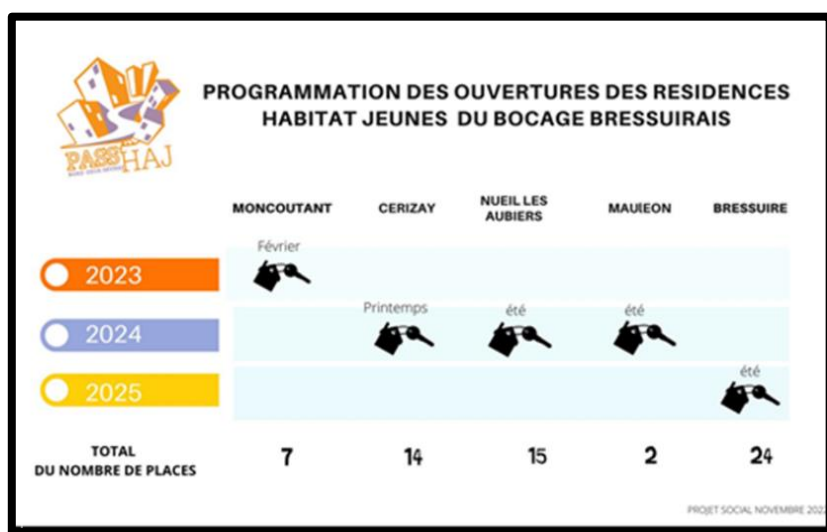
## LE PROJET

Une réponse aux jeunes de 16 à 30 ans en mobilité professionnelle sur le territoire par le biais d'une offre de logements individuels (studios T1' ou T1 bis) dans un habitat collectif :

- ✓ Confortable, de qualité et équipé
- ✓ À prix accessible et modéré
- ✓ Démarches simplifiées et accompagnées (formalités d'accès au logement plus faciles).
- ✓ Au plus proche des bassins de vie économique et d'emploi
- ✓ A proximité de l'ensemble des services et proposant aussi des espaces collectifs en « partage »
- ✓ Un accompagnement individuel réalisé par une équipe socio-éducative en soutien de chaque parcours de jeune et du projet d'intérêt collectif.

### LES OBJECTIFS RECHERCHÉS :

- Habitat de qualité
- Services de proximité
- Solidarité et cohésion sociale
- Mobilité professionnelle des jeunes



# DESCRIPTION DES PROJETS HABITAT

- ✓ Des logements neufs T1' et T1 BIS équipés et meublés (lit, fauteuil, table, chaises) d'un coin chambre, d'une cuisinette (meubles, frigo, plaques électriques, espace micro-onde), d'une salle de bain.
- ✓ Des halls aux esprits accueillants, chaleureux et fonctionnels.
- ✓ Des cuisines pédagogiques qui permettent l'accueil d'ateliers repas avec des espaces modulables, conviviaux et fonctionnels
- ✓ Des bureaux qui offrent la possibilité à chaque jeune d'être accompagné personnellement, dans un cadre adapté et confidentiel, tout au long de son séjour et ce pour l'ensemble de ses démarches de gestions locatives ou d'aide socio-professionnelle.
- ✓ Des espaces « jardins partagés » et/ou terrasses collectives : la vocation de ces lieux doit permettre le partage, les échanges et donner envie aux résident.es de s'y arrêter, de consommer les produits des potagers, de se poser, de prendre soin de l'espace.
- ✓ Une salle d'animation (salon résident.es, bibliothèque, espace tv...) qui permet d'accueillir les résident.es et leurs proches 24h/24 et 7j/7 pour se reposer, lire, regarder la TV. Un lieu d'ouverture, de partage, de détente, de rencontre, de construction de projets collectifs. Un lieu propice à la communication.
- ✓ Des espaces d'accès à l'information et à la culture.
- ✓ Une laverie ouverte 24h/7jrs
- ✓ Des garages deux roues sécurisés et des parkings voitures.

Le nouveau projet apporte aussi de véritables réponses pédagogiques et domotiques pour accompagner les jeunes sur la dimension de « l'habiter ». Il propose d'abord des logements de hautes qualités pour un confort de vie optimal, aussi bien esthétique, acoustique que fonctionnel.

Chaque logement individuel est fourni en équipements visant la réduction des consommations d'énergies et de fluides (ex : mitigeur, stop chauffage à l'ouverture des fenêtres...).

En complément et dans une visée éducative, l'Association a fait le choix d'équiper les logements de sous-compteurs d'eau et d'électricité. Ainsi, des supports pédagogiques permettront le suivi et l'accompagnement personnalisé des jeunes tout au long de leur séjour.

Pour soutenir l'investissement des équipements (mobilier, électroménager, aménagement des espaces communs), l'association a sollicité des aides auprès de la CAF 79 et du Fond FEADER (GAL du Bocage Bressuirais).

## LES AVANCÉES 2023 DU PROJET

### PROPOSITION D'UNE OFFRE DIFFUSE « TRANSITOIRE » EN APPARTEMENTS PARTAGÉS SUR LE TERRITOIRE DU BOCAGE BRESSUIRAIS.

Pendant la période de travaux sur la Résidence de Cerizay et dans l'attente de l'ouverture progressive des nouvelles Résidences du Bocage Bressuirais, l'association a déployé en début d'année 2023 de nouveaux appartements partagés sur les communes de Nueil-les-Aubiers (6 places), de Bressuire (6 places) et de Mauléon (4 places).

En 2023, l'association a donc géré :

- ✓ 13 places à Cerizay (chambres et studios)
- ✓ 12 places à Nueil-les-Aubiers (réparties en 4 appartements partagés)
- ✓ 11 places à Bressuire (réparties en 4 appartements partagés)
- ✓ 7 places à Mauléon (réparties en 2 appartements partagés)
- ✓ 7 places à Moncutant Sur Sèvre dans la nouvelle résidence habitat jeunes (T1 et T1bis)

L'équipe s'est mobilisée toute l'année pour aménager les logements, en assurer la gestion locative et le turn-over et accompagner chaque jeune sur tous les sites et faire vivre les colocations. Ce projet de transition a eu le mérite de maintenir une offre habitat jeunes de 50 places sur le territoire.

Cependant, cette proposition alternative en format de colocation ne répond majoritairement pas à la demande des jeunes qui recherchent des studios individuels. Le taux d'occupation sur certains logements a donc été très faible. L'association a commencé depuis la fin d'année 2023, à restituer les appartements au profit des micro-résidences qui ouvrent.





## OUVERTURE DE LA RHJ DE MONCOUTANT SUR SEVRE AU PRINTEMPS 2023

« Mars 2023, fin de travaux pour la Résidence Habitat Jeunes de Moncoutant-sur-Sèvre ! L'ancienne maison de retraite du centre-bourg de Moncoutant sur Sèvre a fait l'objet d'importants travaux pour être transformée en Résidence Habitat Jeunes (RHJ) destinée à des jeunes de 16 à 30 ans. L'opération a consisté en la réalisation de 3 T1' et 2 T1 Bis articulés autour d'espaces partagés collectifs : une salle d'animation avec une cuisine, un bureau, une laverie, une terrasse extérieure couverte et un local deux-roues. Deux-Sèvres Habitat a remis les clés à l'Association PASS 'HAJ Nord Deux-Sèvres qui en sera la gestionnaire. » (Source : Deux Sèvres Habitat)

Les 5 jeunes premiers locataires ont emménagé fin Avril 2023 et ont eu le plaisir de découvrir des logements neufs, lumineux, colorés, fonctionnels et très agréables !



C'EST LE GRAND JOUR  
*Nous allons emménager !*  
OUVERTURE D'UNE MICRO-RÉSIDENCE HABITAT JEUNES  
A MONCOUTANT SUR SEVRE  
PAR  
L'ASSOCIATION  
PASS'HAJ NORD DEUX-SÈVRES  
5 LOGEMENTS  
3T1 ET 2T1BIS  
MEUBLÉS  
TARIFS  
TOUTES CHARGES  
COMPRISSES  
APL DES LE 1ER MOIS  
RENSEIGNEMENTS ET DEMANDE DE LOGEMENT SUR  
PASSHAJ.ORG ET LE BON COIN 05.49.80.33.33  
RETROUVEZ NOUS BIENTÔT  
AU 2 AVENUE FRÉ. SYRE  
79230 MONCOUTANT

Mai 2023 : Accueil de l'AMEME (Association Moncoutantaise d'Échange et de Mutualisation des Entreprises) pour une présentation de la Résidence et de ses projets.

# DES CHANTIERS EN COURS

## DEUX NOUVEAUX STUDIOS T1' A MAULÉON

La commune de Mauléon a débuté en 2023 le chantier de rénovation d'un bâtiment dans le centre Bourg inoccupé au profit de l'ouverture d'un commerce et de deux logements Habitat Jeunes.

L'association a travaillé en étroite collaboration avec la collectivité pour concevoir des aménagements au plus proche du besoin des jeunes.

Cette nouvelle offre sera complémentaire de la maison en colocation (3 places Habitat jeunes), déjà installée sur la commune.



*Une opération de réhabilitation portée par la ville de Mauléon. Un soutien de l'URHAJ Nouvelle Aquitaine dans l'élaboration du Cahier des Charges. Un chantier mené par AFORPAQ (Cholet), économiste à la construction.*

## RÉHABILITATION DE LA RÉSIDENCE DE CERIZAY EN 10 STUDIOS T1' ET 2 LOGEMENTS T1 BIS



Le chantier est lancé depuis l'été 2023, sur le site historique de l'association. 12 nouveaux studios (2 T1 Bis et 10 T') seront livrés en Mai 2024, pour une capacité d'accueil de 15 personnes.

L'association entend poursuivre son partenariat étroit et riche avec les acteurs co-habitants du site de la Résidence du Bocage. A titre d'exemple : le travail d'accompagnement social des jeunes avec les Assistantes Sociales du Département au 1<sup>er</sup> étage de l'immeuble ou encore les projets communs avec le CSC du Cerizéen (jardin partagé).

*Une maîtrise d'ouvrage portée par le bailleur social Deux-Sèvres Habitat et la maîtrise d'œuvre par RACINE CUBIC. La Résidence habitat Jeunes va bénéficier d'une entrée indépendante, en façade du bâtiment, accessible par une terrasse collective.*



## **NUEIL-LES-AUBIERS : 12 NOUVEAUX STUDIOS HABITAT JEUNES DANS UNE RÉSIDENCE COLLECTIVE**



*Le chantier de Nueil-les-Aubiers est d'envergure. Une partie du bâtiment initial a été détruit. Le réaménagement du bâtiment a été conçu pour répondre aux besoins des jeunes en termes de logement, de mode de vie, d'autonomie et de qualité de vivre ensemble. Le cabinet ARCHIMAG est l'architecte de ce projet.*

L'ancienne maison de retraite de Béthanie fait peau neuve et change de public. Les travaux de réhabilitation prendront fin à l'été 2024 pour accueillir les jeunes. Ce nouvel outil sera un véritable levier économique qui renforce l'attractivité des entreprises, en offrant une réponse de logement aux jeunes salarié.es du territoire.

## **BRESSUIRE : L'ANCIEN THÉÂTRE EST DÉCONSTRUIT POUR DONNER NAISSANCE A UNE RÉSIDENCE HABITAT JEUNES DE 24 LOGEMENTS T1'.**

L'année 2023 est marquée par le démarrage de la phase de construction de la Résidence de Bressuire.

Son ouverture est projetée à la rentrée 2025. Cette nouvelle Résidence de 24 logements, proche de la Résidence IMAJE, va créer un véritable pôle « Habitat Jeunes » en centre-ville de Bressuire. Il permettra ainsi d'offrir aux jeunes plusieurs typologies d'habitat (T1, T1', T1 bis, T2) et des espaces collectifs à partager (salle d'animation, cuisine pédagogique...). La proximité de la résidence avec les services et les lieux d'accueil destinés à la jeunesse (CJM, Mission Locale...), donne une grande plus-value au projet.



### **IMAJE**

L'équipe et les administrateurs ont lancé un projet d'amélioration de l'habitat de la Résidence IMAJE, ouverte en 2008. L'année 2023 a été consacrée à l'étude de faisabilité technique et financière de ce projet. L'objectif est de rénover la décoration intérieure des logements avec la réfection des cuisinettes, des peintures, des sols et le changement du mobilier. L'association pourra ainsi proposer une gamme de logements jeunes de haute qualité en 2025 à Bressuire.

L'association a engagé l'Architecte Anne-Sophie Pinganeau pour la maîtrise d'ouvrage. Les Travaux sont estimés à 105 000€ et l'Achat de mobilier à 30 000€.

Nous avons obtenu une subvention de la fondation BTP de 25 000€ pour soutenir cet investissement. Le début des travaux est envisagé en Septembre 2024.



# PARCOURS EN HABITAT JEUNES



# Habitat Jeunes. Statistiques 2023

Sites	Taux d'occupation des logements (%)
RHJ THOUARS	88,64%
RHJ BRESSUIRE – IMAJE	92,96%
RHJ CERIZAY	62,66%
RHJ MONCOUTANT SUR SEVRE	92,19%
Appartements Partagés BRESSUIRE : 11 places <i>3 logements dont 1 ouvert en 2023</i>	83,20%
Appartements Partagés NUEIL LES AUBIERS : 12 places <i>4 logements dont 2 logements ouverts en 2023</i>	39,80%
Appartements Partagés MAULEON : 7 places <i>2 logements dont 1 ouvert en 2023</i>	68,71%

*Plusieurs logements partagés n'ont été ouverts à la location que courant 2023, ce qui a pour effet de diminuer le taux d'occupation global par commune.*

*Par ailleurs, à Nueil-Les-aubiers, un logement sur 4 n'a pas été loué, ce qui explique le taux d'occupation moins important.*

Le taux d'occupation de la résidence « IMAJE » de Bressuire est toujours élevé. Le secteur ainsi que la qualité des logements attirent les jeunes qui préfèrent parfois être sur liste d'attente à Bressuire plutôt que d'aller dans les logements partagés où il y a de la place.

A son ouverture en avril, la résidence de Moncoutant sur Sèvre s'est remplie jusqu'à la fin de l'année.

Le taux d'occupation de la résidence de Thouars est constant ce qui confirme son attractivité.

Concernant les logements en diffus, on observe l'attractivité de ceux de Bressuire pour les raisons citées précédemment. Une baisse est toutefois à noter pour les logements de Mauléon et Nueil-les-Aubiers.

Un logement ouvert en avril n'a pas été loué durant l'année. Le choix de l'ouverture de deux nouveaux logements a été fait pour proposer le même nombre de place sur la commune que la prochaine résidence. Toutefois, les jeunes ont de moins en moins envie de vivre en colocation et souhaitent également des logements plus récents ce qui peut expliquer ces taux.

La résidence de Cerizay a quant à elle connu une augmentation par rapport à l'année dernière (32% en 2022). Nous avons fermé un étage pendant la durée des travaux pour ne conserver que 13 places. Cela montre que ce nombre de logements est davantage adapté à la demande des jeunes sur ce secteur.

## CHIFFRES CLÉS :

**DURÉE  
MOYENNE DE SÉJOUR**



**10.4 MOIS**

**154 JEUNES  
ACCUEILLIS EN 2023**



**44/110**

**NOMBRE  
DE DEMANDES**



**242**

**AGE  
MOYEN**

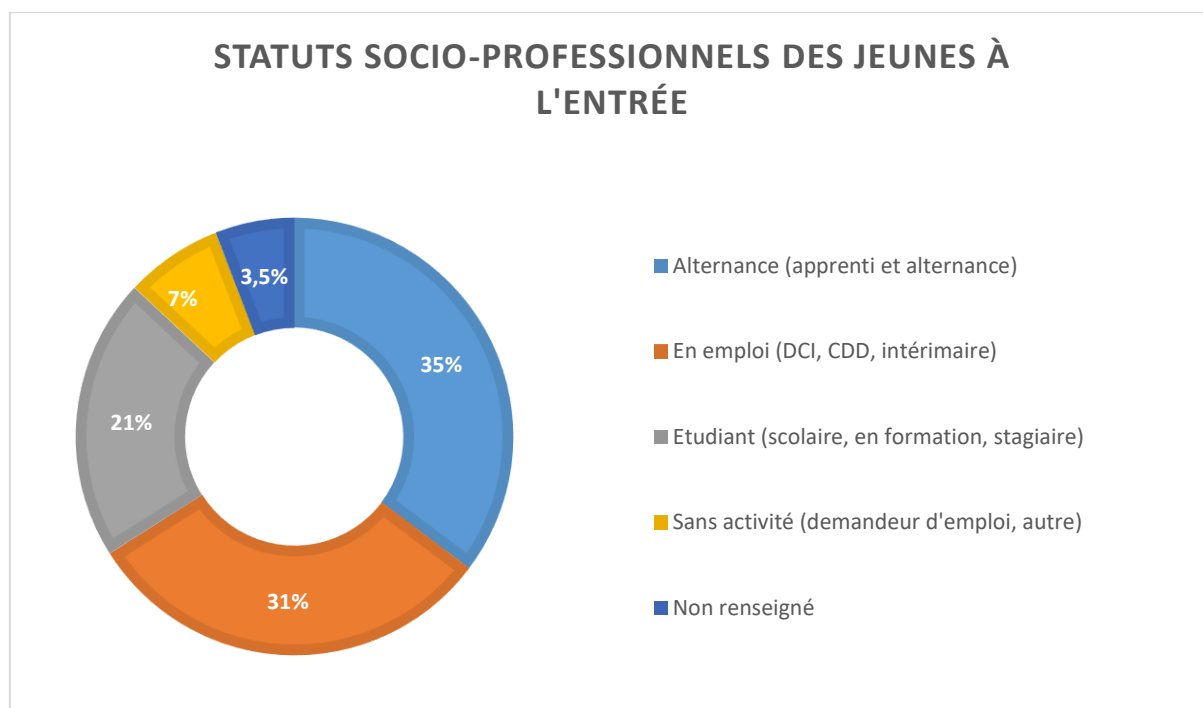


**22 ANS**

## Caractéristiques des jeunes entrées à l'Association en 2023

L'association Pass'Haj a accueilli 154 jeunes en 2023, dont 89 nouveaux entrants. La durée moyenne de séjour reste sensiblement la même qu'en 2022. Elle est passée de 10,85 mois en 2022 à 10,40 mois en 2023. Les contraintes rencontrées à la sortie de l'habitat jeunes sont toujours présentes (situation de logement tendue, ressources instables, autonomie à renforcer...). Le dispositif d'intermédiation locative (IML) porté par l'association est un outil pertinent à activer pour fluidifier certains parcours de jeunes vers le logement de droit commun.

## DES JEUNES ACTIFS

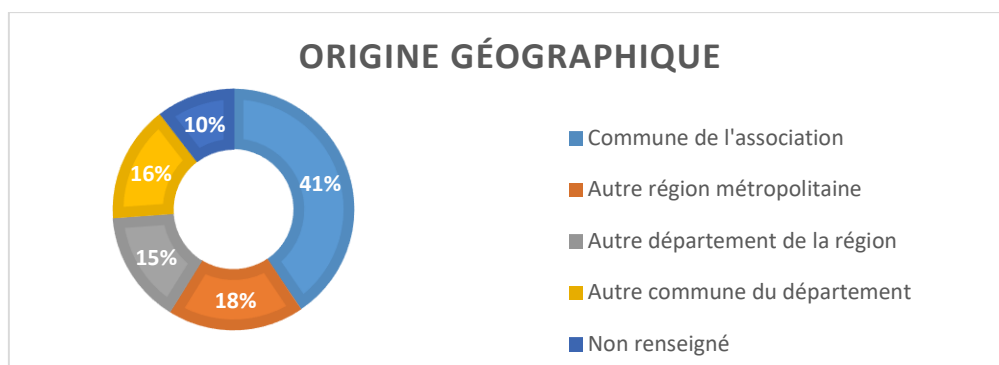


Ce diagramme met en lumière l'hétérogénéité des situations socio-professionnelles des jeunes et la diversité des parcours. Nous accueillons des jeunes actifs pour 66 % d'entre eux, dont 35 % de jeunes en situation d'apprentissage.

La réponse d'accès facilité, les loyers modérés et toutes charges comprises, les services complémentaires (laverie, activités...) sont des atouts importants pour ces jeunes en alternance qui cumulent deux logements et pour lesquels il s'agit bien souvent, d'une première expérience d'autonomie. 31 % des jeunes sont en emploi dans les entreprises ou administrations locales (intérim, CDI, CDD). L'outil de l'habitat jeunes répond majoritairement aux jeunes actifs. Le public étudiant (scolaire, stagiaire) représente environ 21 % de notre public.



## DES JEUNES DU TERRITOIRE



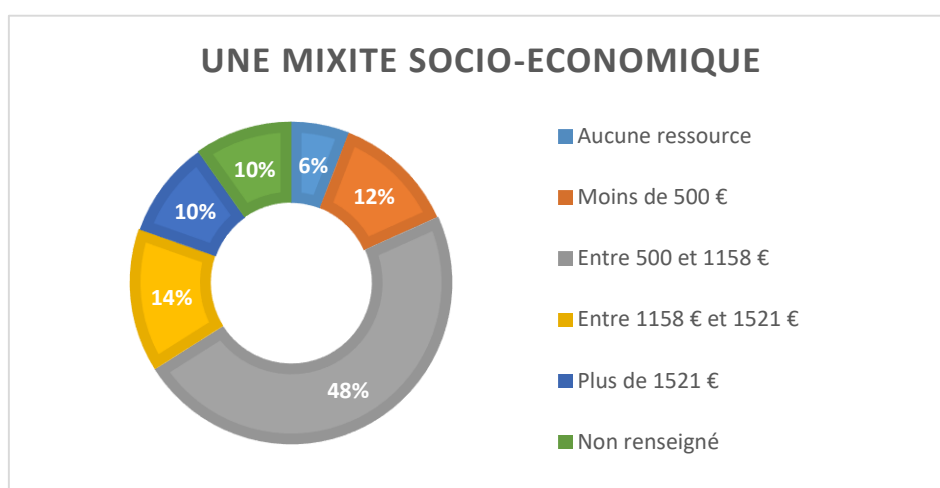
41% des jeunes accueillis sont originaires du Nord Deux Sèvres pour un total de 57 % provenant du département des Deux-Sèvres.

L'habitat jeunes répond à la volonté et au besoin des jeunes de « prendre leur envol » du foyer familial pour vivre une expérience émancipatrice au moment de leurs premières expériences professionnelles.

Le Nord Deux Sèvres confirme aussi sa vitalité économique et son attractivité.

33% des jeunes ne sont pas originaires des Deux-Sèvres et l'habitat jeunes répond alors à une mobilité géographique socio-professionnelle.

## UNE MIXITÉ SOCIO-ÉCONOMIQUE



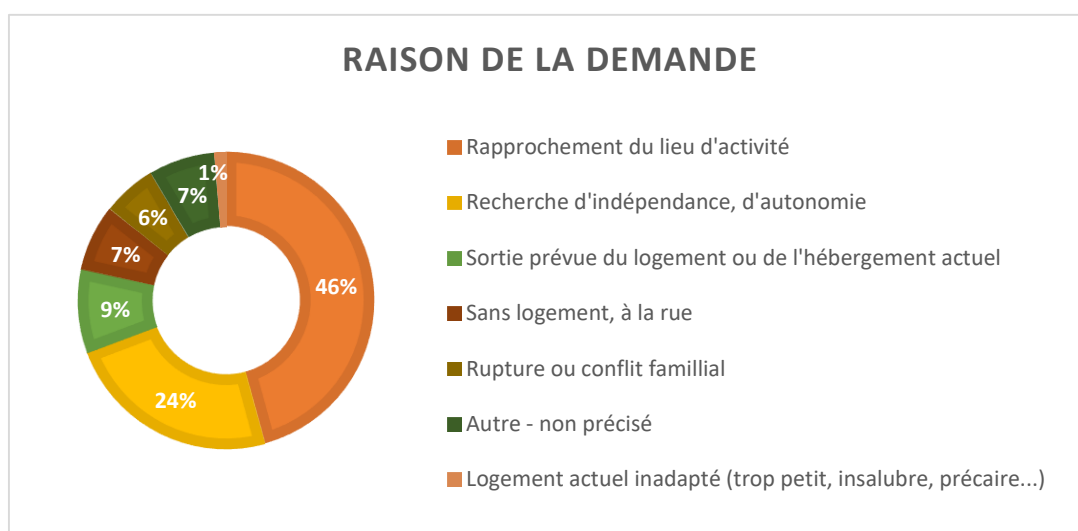
66% des jeunes accueillis en Résidence Habitat Jeunes ont des ressources inférieures à 1158 € et sont donc en dessous du seuil de pauvreté (Insee 2021).

6 % d'entre eux déclarent ne pas avoir de ressources et sont alors soutenus par leurs familles (stage, formation non rémunérée).

14 % des jeunes accueillis déclarent des ressources entre 1158 € et 1521 € et 10 % déclarent des ressources supérieures à 1521 € le mois de leurs entrées en résidences. Il s'agit souvent pour ces derniers, d'une première situation d'emploi qui débute tout juste et qui demande de s'installer rapidement sur le territoire. L'habitat jeune vient donc répondre à la mobilité socio-professionnelle.

La pluralité des ressources, confirme que l'habitat jeunes est un lieu de mixité et de brassage social. L'accueil de tous ces publics créer un enrichissement mutuel.

## UNE RÉPONSE A LA MOBILITÉ PROFESSIONNELLE



46% des jeunes accueillis en 2023 cherchent un logement pour se rapprocher de leur lieu d'activité.

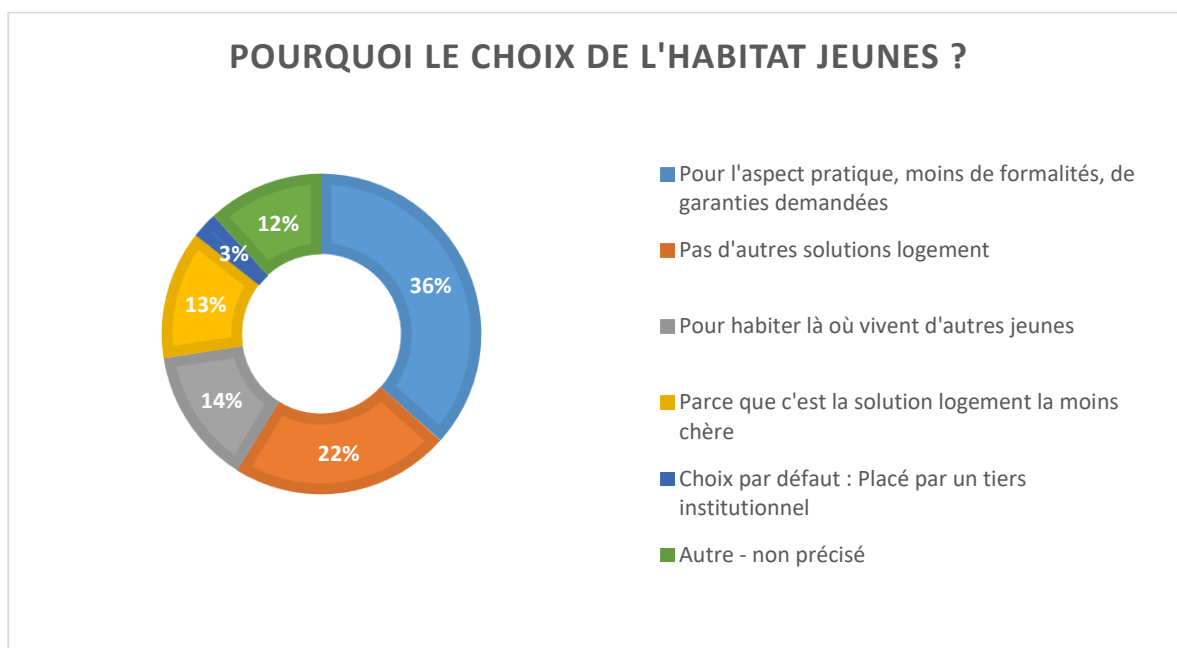
Les résidences Habitat Jeunes de l'Association, grâce aux facilités d'accès, ont permis en 2023 de répondre à la mobilité professionnelle des jeunes. « Le travail, la formation, l'école » sont des axes forts du projet habitat jeunes. Il faut entendre ici, que l'habitat jeunes est un véritable levier dans l'insertion professionnelle des jeunes et dans ce sens un atout de développement économique des territoires.

24% des jeunes accueillis déclarent que l'habitat jeunes répond à une recherche d'indépendance et d'autonomie. Ces données fortes, exprimées par les jeunes eux même, mettent en lumière la dimension de « décohabitation ». L'équipe habitat jeunes accompagne en proximité les jeunes pour développer leur

autonomie, déployer et renforcer leurs compétences psycho-sociales (capacité à faire face aux défis et aux exigences de la vie quotidienne)

L'habitat jeunes est un espace intermédiaire entre l'hébergement et le logement de droit commun. Le projet socio-éducatif qui se compose d'une « double dimensions » d'accompagnement individuel et de propositions collectives, permet de soutenir les jeunes dans l'accès progressif, balisé, accompagné, sécurisé au logement.

## LE CHOIX D'UN LOGEMENT ACCOMPAGNÉ ET FACILITÉ



36% des jeunes choisissent l'Habitat Jeunes pour les facilités d'accès. La simplicité des démarches favorise l'entrée rapide en Habitat Jeunes. Son aspect pratique -c'est à dire un logement facile d'accès, équipé et meublé, au loyer accessible et au préavis de départ court- répond pleinement aux réalités économiques et socio-professionnelles des jeunes. Sa vocation de logement « tremplin » facilite la mobilité socio-professionnelle des jeunes.

14 % des jeunes font le choix prioritaire de l'habitat jeunes pour trouver un lieu de vie collectif et créer du lien social. Ce choix fait écho, aux souhaits exprimés des jeunes de lutter contre l'isolement. Nous remarquons aussi que 13% d'entre eux choisissent l'Habitat jeunes car c'est très accessible financièrement

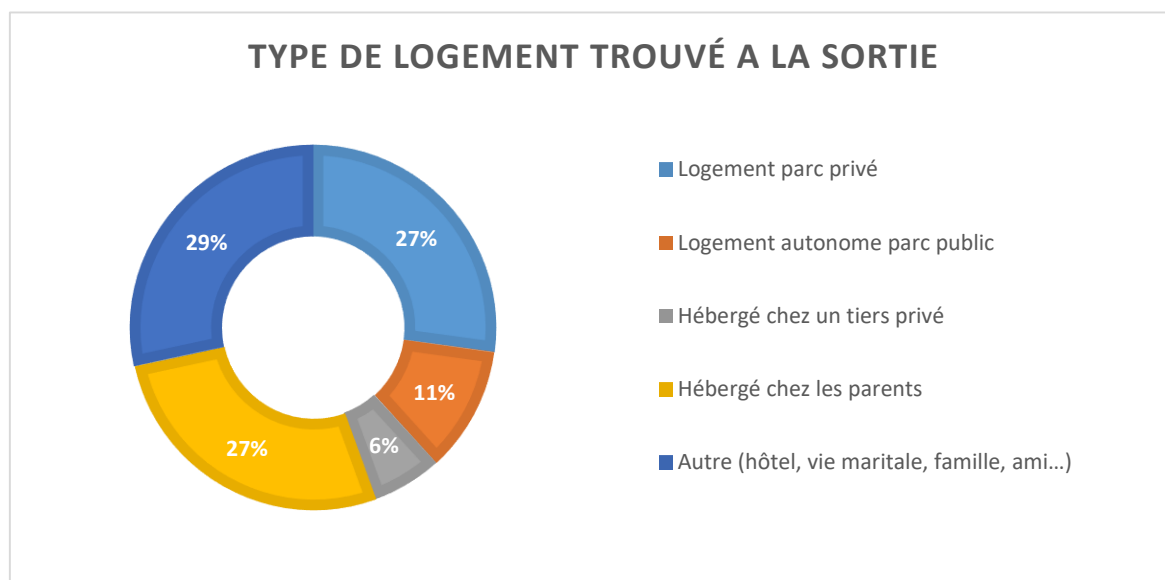
marquant ainsi une certaine difficulté financière pour démarrer dans la vie d'adulte. Le logement est une charge non négligeable dans le budget des jeunes, l'Habitat Jeunes permet donc une transition pour mettre de l'argent de côté avant d'accéder à un logement autonome.

Enfin, la captation de logement que ce soit dans le privé ou le public, devient de plus en plus problématique. 22% déclarent n'avoir trouvé pas trouvé d'autres solutions que l'Habitat Jeunes.

L'association conçoit et propose des solutions sur mesure, adaptées le plus possible aux besoins et aux réalités des jeunes (lien avec les agences immobilières, DSH, logements communaux pour aider au relogement sur le territoire)

## Caractéristiques des jeunes sortis en 2023

### UN TREMPLIN VERS LE LOGEMENT AUTONOME



Les statistiques confirment que l'habitat jeunes reste une expérience transitoire et de courte durée (70% des jeunes restent moins d'1 an) dans des parcours de mobilités professionnelles.

38 % des jeunes deviennent locataires dans le parc public ou privé à la suite de leur séjour en résidence Habitat Jeunes. L'accès au logement se complique quelque peu ces dernières années, avec un manque de logement adapté aux jeunes (configuration et montant des loyers) et l'augmentation des charges.

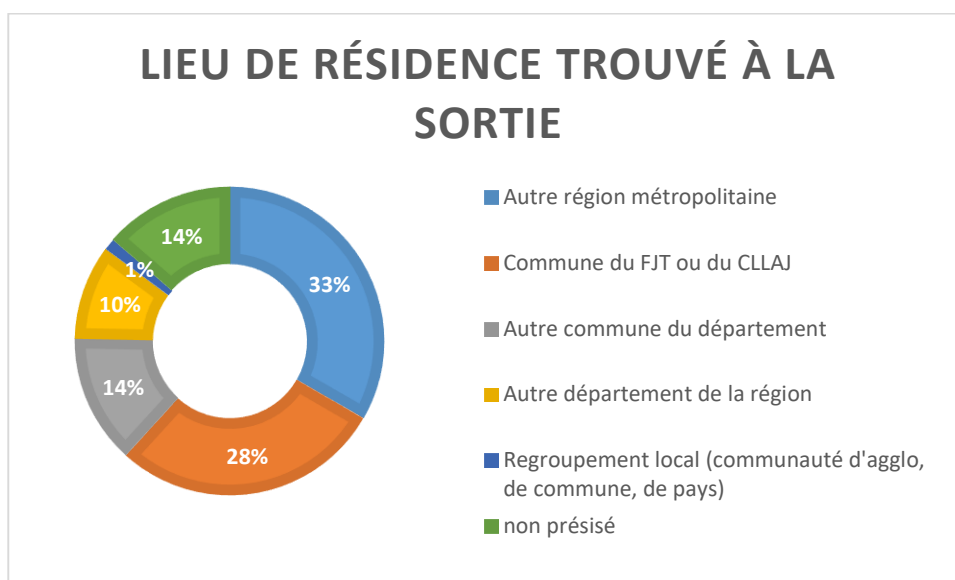
33% des jeunes déclarent à la sortie un nouveau passage d'hébergement dans leur famille ou chez un tiers, avant qu'ils ne renouvellent plus tard une autre expérience de logement autonome.

L'équipe est mobilisée tout au long du parcours pour accompagner les jeunes vers le logement autonome soit dans le cadre d'un accompagnement « co-construit » ou par le biais d'une mesure d'Intermédiation Locative.

Elle a déployé des compétences et des outils d'information, d'accompagnement et d'orientation autour des droits et des devoirs du locataire (ateliers logements, dispositifs d'Action Logement...) et aussi autour de la question préventive et éducative du « bien-vivre dans son logement » (économies d'énergies, aide au budget, pratiques alternatives domestiques...)

Les équipes accompagnent aussi en proximité les jeunes qui souhaitent un appui dans la recherche concrète de leur futur logement et dans la mise en place de toutes les démarches liées à l'installation.

# UNE INSTALLATION DES JEUNES SUR LE TERRITOIRE NORD DEUX- SEVRES



A la sortie, 42% des jeunes s'installent en Deux-Sèvres, dont 28% dans le Nord Deux Sèvres.

Le séjour en Habitat Jeunes a donné l'opportunité aux jeunes de vivre des rencontres et de tisser des liens entre résident.es, avec les habitant.es et acteurs du quartier, de la ville, du territoire (associations, entreprises). Nous savons qu'une partie des jeunes s'inscrivent dans des clubs sportifs ou associations, dans des projets locaux ou de dynamiques de territoire. Il demeure chaque année, quelques résident.es sortants qui s'engagent dans la vie de l'association (soit bénévolement sur des actions collectives ou en tant qu'administrateur.rice).

# L'ACCOMPAGNEMENT SOCIO-ÉDUCATIF

## 30% DES JEUNES BÉNÉFICIENT D'UN ACCOMPAGNEMENT SPÉCIFIQUE INDIVIDUALISÉ

L'équipe déploie tout au long du séjour des jeunes différents temps de rendez-vous individuels balisés et encadrés, pour les soutenir dans leurs projets d'insertion socio-professionnelle, dans leurs démarches administratives spécifiques (mobili-jeunes, accès aux droits, aide au budget...) et dans leur

insertion sur le territoire. En lien avec les structures compétentes et au regard des difficultés énoncées par les résident.es (ex : santé, insertion professionnelle...), l'équipe s'attarde à orienter et travailler avec les partenaires locaux pour accompagner les jeunes vers une autonomie totale.

Des outils de pédagogie active, tel que le diagramme d'auto-évaluation de KIVIAT ou le document personnalisé de « projet co-construit », ont été conçus par les professionnels pour rendre les jeunes co-auteurs de leurs parcours et acteurs de leurs choix, de leurs apprentissages, de leurs expériences... pour dessiner leur vie d'adulte autonome, au plus proche de leurs besoins et de leurs réalités socio-économiques.

**PROJET CO-CONSTRUIT**

**BESOIN D'UN COUP D'MAIN ?**

L'ÉQUIPE EST DISPONIBLE POUR TE PROPOSER UNE ÉCOUTE, DES ORIENTATIONS ET UN ACCOMPAGNEMENT DANS LES DOMAINES DU LOGEMENT, DE L'EMPLOI, DE LA SANTÉ, DE LA VIE SOCIALE ET DES LOISIRS.

OUI, JE PENSE QUE J'AI BESOIN D'AIDE DANS LE OU LES DOMAINES SUIVANTS:

MERCI, MAIS POUR LE MOMENT JE N'AI PAS BESOIN DE COUP D'MAIN

ET AS-TU BESOIN DE GUIDANCE CHQS À COURT MOYEN ?

SCOLARITÉ	SANCICTIONS	LOISIRS ET DE SOULE	CONTINUITÉ EN CSE	LOGEMENT PROVOQUE	PAYEMENT D'OFFRE	DES FICHES D'IDENTITÉ
REMERCIEMENTS	SANTÉ	SANTÉ	SANCTION	JUSTICE	PREPARET TRAVAIL	
SEPARER ET ALLER VIVRE	A FRAIRIE RESPONSABLE EN PÉRIODE D'ÉCART	LOGEMENT	MOBILITÉ	EMPLOI	TRAVAIL	

- JE CONTRACTUALISE UN ACCOMPAGNEMENT AVEC MA MON RÉFÉRENTE
- ELLE OU IL S'ENGAGE À M'ACCOMPAGNER DANS MON PROJET
- JE M'ENGAGE À VENIR AUX RENDEZ-VOUS ET À LE TENIR INFORMÉ DE MES DÉMARCHES
- JE SUIS CONSCIENTE QUE L'ÉCOUTE OU IL NE FERA RIEN À MA PLACE MAIS SERA DISPONIBLE POUR ÉCHANGER LORS DE TEMPS PRÉCIS

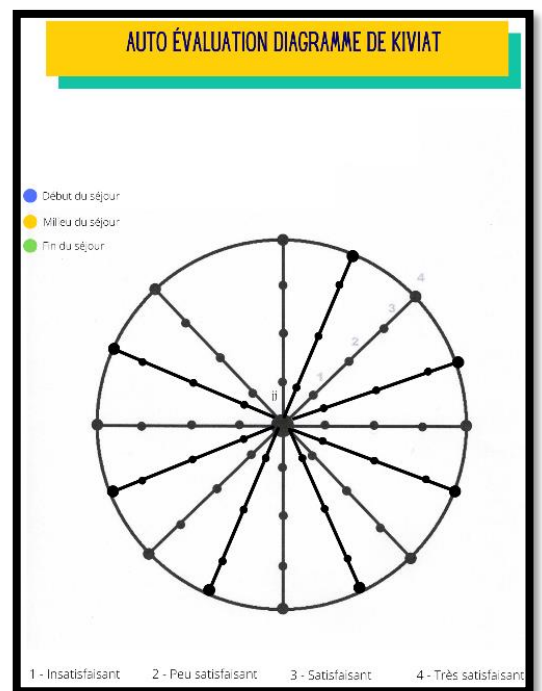
DATE: \_\_\_\_\_

SIGNATURE DE LA RÉSIDENTE: \_\_\_\_\_ NOM ET SIGNATURE DE LA RÉFÉRENTE: \_\_\_\_\_

A CE JOUR IL EST CONVENU QUE JE RENCONTRE MON OU MA RÉFÉRENTE (FRÉQUENCES): \_\_\_\_\_

En réponse à des problématiques psycho-sociale plus complexes, qui peuvent se révéler au cours de la vie des jeunes en Résidence, l'équipe mobilise des accompagnements socio-éducatifs plus spécifiques :

- ✓ Les accompagnements « renforcés » permettent de prévenir un impayé de loyer ou une situation d'exclusion sociale.



Tout jeune qui en fait la demande ou repéré.e par l'équipe, peut bénéficier d'un accompagnement sur des thématiques aussi variées que : le logement, le budget, l'emploi/la formation, le lien social, les démarches administratives, la santé...

- ✓ Les accompagnements vers une réorientation : Lorsque le jeune ne répond plus à ses engagements énoncés dans le contrat de séjour et qu'il ne remplit plus les critères d'admission (ressources, projets, âge), les professionnel.les élaborent avec le jeune un projet de réorientation vers un hébergement ou une structure plus appropriée et adaptée à la situation (ex : CHRS, maison relais...)
- ✓ Les accompagnements d'aide à la vie quotidienne peuvent être initiés au regard de problématiques repérées par l'équipe (ex : entretien du logement, mauvais usage, hygiène...). Il s'agit d'ateliers collectifs et/ou individuels réalisés par l'équipe, pour des jeunes volontaires. Ils permettent le soutien et le maintien dans le logement vers une meilleure qualité de vie. Mais aussi l'apprentissage des bonnes pratiques d'usage et d'entretien du logement (par exemple avant un état des lieux de sortie). Ces moments d'échanges sont un levier pour prévenir des risques de dégradations du logement.

La « commission jeunes » est également un atout partenarial fort et inscrit dans les pratiques de l'équipe. Ce temps partenarial de territoire (Bocage Bressuirais et Thouars), regroupe plusieurs partenaires qui gravitent et travaillent auprès de la jeunesse du territoire. (Mission locale, AMS/RMS, CMP, SAMSAH/SAVS, IME...)

Cette instance a pour objectif de porter un regard « multi partenariale », concerté et complémentaire sur des situations complexes. Ensemble, les professionnel.les ouvrent des possibles, des pistes de travail avec les jeunes, activent des solutions concrètes. Ce temps permet également d'échanger autour des situations de jeunes dont les parcours sont complexes et/ou les situations de relogement sont « bloquées ».

Par ailleurs, l'association intègre petit à petit les coordinations sociales des différentes communes où elle est implantée (à l'initiative des CSC et de Familles Rurales). L'échange avec les différents partenaires est aussi l'occasion de mieux apprendre à se connaître, de découvrir les dispositifs, actions, projets mis en place et d'envisager des projets en communs à destination des jeunes.



# Les jeunes donnent leurs avis !



**79.7%**

**DES JEUNES GLOBALEMENT  
SATISFAIT.ES DE LEUR SÉJOUR EN RHJ**



**75.7%**

**DES JEUNES ONT UN SENTIMENT DE  
SÉCURITÉ ET DE TRANQUILLITÉ DANS  
LEUR LOGEMENT**



**63.5%**

**DES JEUNES TROUVENT QUE LEUR  
LOGEMENT EST PROPRE ET  
CONFORTABLE À LEUR ARRIVÉE**

## CE QUE LES JEUNES ONT AIMÉ

**RENCONTRER LES GENS**

**LE LOGEMENT**

**LA BONNE AMBIANCE ENTRE L'ÉQUIPE ET LES JEUNES**

**L'ACCUEIL ET UNE ÉQUIPE DISPONIBLE**

**UN PRIX TRÈS ABORDABLE, LE PARTAGE ENTRE JEUNES**

**TRÈS BONNE EXPÉRIENCE**



**78.4%**

**DES JEUNES SATISFAIT.ES DE  
L'ACCOMPAGNEMENT INDIVIDUEL PROPOSÉ**

## CE QUE LES JEUNES PENSENT DE L'ACCOMPAGNEMENT INDIVIDUEL PROPOSÉ

**SATISFAIT DE LA PRISE EN CHARGE DOSSIER CAF  
ÉQUIPE TOUJOURS PRÉSENTE, À L'ÉCOUTE ET  
SOURIANTE**

**MERCI BEAUCOUP**

**MERCI POUR L'ACCUEIL ET LA DISPONIBILITÉ**

**BIEN ACCOMPAGNÉ**

**BIENVEILLANTES ET PATIENTES**



**ENQUÊTE DE SATISFACTION RÉALISÉE À LA SORTIE DES  
JEUNES. 74 RÉPONSES EN 2023**

# UN TISSU DE PARTENAIRES INCONTOURNABLES

Thématiques	Partenaires	Actions/projets	Modalités de partenariat/Formalisation
<b>Coordination d'accompagnement et parcours jeunes du territoire</b>	Les Missions Locales, Maisons de l'Emploi de Bressuire et Thouars. Les CMP, les Antennes Médico-Sociale, les services de l'ASE, l'Agora, Rebonds, SAMSAH, SAVS, IME	Pilotage et animation de la commission jeunes (5 à 6 fois/ par an) Regards croisés sur les problématiques, co-construction de réponses communes, élaboration d'actions collectives.	Une charte de partenariat Co-animation sur Bocage Bressurais
<b>Promotion de la santé globale Alimentation/ bien-être / sports</b>	Financier l'ARS « bien dans ton assiette, bien dans tes baskets » Les partenaires d'actions : Une Diététicienne et Nombreuses Associations sportives et artistiques du Bocage Bressurais et du Thouarsais	Programmation d'animations dans les structures sportives et artistiques du territoire Travail avec les professionnels de la santé (IREPS, diététicienne, Agora MDA) pour des soirées de prévention	Des conventions, des guides de pratiques, ou des prestations rémunérées.
<b>Insertion socio-professionnelle des jeunes</b>	Les missions locales de Bressuire et Thouars	Un partenariat de grande proximité avec les missions locales Charte de partenariat MNA avec les MDE	Sème college MDE Bressuire
<b>Habitat, logement</b>	Action logement	Collaboration sur tous les outils actions logements VISALE, Mobili-jeunes... Journée départementale "4H"	Partenariat (réservation)
<b>Accompagnement social</b>	Les coordinations sociales des territoires (Bressuire, Cerizay, Mauléon, Thouars, Moncoutant sur sèvre, Nueil les Aubiers...)	Des réunions de travail partenariales autour de diagnostics sociaux des territoires.	Engagement volontaire
<b>Le réseau 79 Personnes victimes de violences conjugales</b>	L'ensemble des partenaires du réseau	Participation aux reunions de réseau Animation d'action de sensibilisation et information tout public (conférence/ ciné débat...)	Engagement associative via une salariée
<b>La jeunesse sur les territoires</b>	PIA jeunesse, référents jeunesse, les CSC	Animation d'actions communes (ex : jardin à Cerizay, présence de Pass'HAJ à la CJM part en live...) Journée départementale « les jeunes s'en mêlent »	Acteur du processus collectif
<b>La santé mentale</b>	Equipe mobile psychiatrie et précarité Du Nord Deux Sèvres	Intervention dans nos murs	Signature d'un partenariat innovant entre PASS'HAJ et l'Equipe mobile psychiatrie et précarité
<b>Prévention de la délinquance et des conduites addictives</b>	CISPD « Prévention des addictions »	Participation à des groupes de travail animé par le CISPD Bar à Siro'thé "animation d'un bar 0 alcool" sur le territoire	Signataire de la charte CISPD

# LES DISPOSITIFS D'INSERTION PAR LE LOGEMENT



## DISPOSITIF STABILISATION INSERTION THOUARS

La Résidence de Thouars dispose de 4 places « Stabilisation Insertion » à destination de personnes seules, de 18 à 25 ans, sans logement, rencontrant des difficultés d'insertion socio-professionnelles, économiques, familiales et/ou de santé.

La demande de logement doit passer par une prescription (travailleur.se social.e) via la plateforme « SIAO79 ».

CONVENTIONNÉ ET  
FINANCÉ PAR LA DDETSPP 79

Nombres de places	4
Nombres de nouveaux jeunes accueillis dans l'année 2023	5
Nombre de jeunes accompagnés en 2023	9 Jeunes
Taux d'occupation	78 %
Moyenne d'âge à l'entrée	22 ans
Durée moyenne de séjour	7 mois

Ce dispositif a pour objectif de stabiliser la situation psycho-sociale, financière, médicale ainsi que le projet socio-professionnel de jeunes en situation de grande précarité. De part des rendez-vous individuels et collectifs, les jeunes reprennent un rythme, se confrontent à la gestion d'un logement, prennent ou reprennent des habitudes de vie qui leur permettront de se réinsérer et d'accéder à un logement autonome.

### PROFILS DES JEUNES A L'ENTRÉE

- ✓ Situations socio-professionnelles :

2 en formation, 2 demandeurs d'emploi, 1 dispositif Contrat Engagement Jeune, 1 CDD, 1 contrat aidé, 2 jeunes sans activité.

- ✓ Ressources à l'entrée :

2 jeunes sans ressource, 6 jeunes ayant entre 488 € et 836 € de ressources, 1 jeune ayant entre 836 € à 1019 € de ressources

- ✓ Situation de logement avant l'entrée :

1 chez des amis, 3 chez la famille, 3 à la rue, 1 en logement autonome (parc privé), 1 en RHJ.

## PROFILS DES JEUNES A LA SORTIE

- ✓ Situations socio-professionnelles :

Sur les 5 jeunes ayant quitté la résidence en 2023 : 1 jeune sans activité, 1 intérimaire, 1 CDI temps plein, 1 CDI à temps partiel, 1 en formation.

- ✓ Situation logement à la sortie :

Sur les 5 jeunes ayant quitté la résidence en 2023 : 1 retour en famille, 1 logement parc public, 1 hébergé chez un tiers, 2 inconnus.

- ✓ Situation de ressources à la sortie :

Sur les 5 jeunes ayant quitté la résidence en 2023 : 1 jeune sans ressource, 1 jeune salarié avec 1900€, 1 jeune intérimaire avec 419 €, 1 jeune en formation avec 500 €, 1 jeune salarié avec 1080€.

## UN PROJET SOLIDE, ENTRE INDIVIDUEL ET COLLECTIF

La transformation en interne du projet à l'été 2022 a fait ses preuves et a permis aux jeunes entrés en résidence en 2023 d'être aussitôt « embarqués » dans un projet collectif et individuel porteur.

L'encadrement de grande proximité, composé de rendez-vous individuels, d'activités hebdomadaires de remobilisation et de visites à domicile, permet au jeune d'être soutenu et sollicité pendant tout son parcours de dispositif.

Le projet est fondé sur un accompagnement par étape, progressif tout au long du parcours (jusqu'à 9 mois) auquel le jeune doit adhérer dès son entrée.

Le dispositif engage le jeune sur les deux dimensions : l'accompagnement individuel et la participation engagée à des ateliers collectifs d'aide à la vie active s'il n'est pas en emploi, formation, ou en démarches liées à sa santé.

EN BREF : La stabilisation insertion c'est :

- ✓ Un hébergement intégré à l'habitat jeunes.
- ✓ Un accompagnement individualisé où le jeune et l'équipe sont co-auteurs.
- ✓ Un projet personnalisé en appui avec les acteurs et les partenaires.
- ✓ Une participation active aux ateliers collectifs d'aide à la vie active.
- ✓ Des aides matérielles et financières à la vie quotidienne (Tickets service alimentaire, laverie, conserverie, aider coup de pouce ...)

## UN ÉTAYAGE SOCIO-EDUCATIF PLURIEL TOUT AU LONG DU PARCOURS

Tout au long du séjour, l'équipe appuie le jeune dans son parcours dans le cadre d'un accompagnement socio-éducatif renforcé. Elle élabore avec lui un projet de réinsertion. Des entretiens individuels hebdomadaires sont réalisés avec la salariée référente.

Ce dispositif permet la stabilisation des parcours des jeunes les plus vulnérables, par le biais d'une réponse de proximité permettant de faciliter l'accès aux droits, puis à l'élaboration personnalisée d'un projet professionnel et d'un projet logement, étayés grâce aux partenaires (Mission locale, AMS, SAVS, CMP, Mandataire judiciaire, etc).

De façon concrète, l'action socio-éducative personnalisée consiste à :

- ✓ La sécurisation des besoins primaires (alimentation, hygiène, sécurité...)
- ✓ L'accompagnement dans l'accès aux droits (démarches administratives, compréhension de ses droits, relais vers les structures de territoire.)
- ✓ Un soutien « à domicile » de la question « d'habiter son logement » (aide dans la vie domestique, soutien « au bien vivre dans son logement »)
- ✓ L'animation hebdomadaire de 2 à 3 ateliers d'aide à la vie active (Jardin/Bricolage, « bien vivre son logement » et atelier cuisine une fois par mois) pour développer de nouvelles compétences, aptitudes et connaissances.
- ✓ La recherche de solutions « mobilité » (en partenariat avec les CSC, actions vélos...)
- ✓ L'observation de besoins de prises en charges spécifiques (santé, insertion professionnelle, assistante sociale...) et l'accompagnement vers les acteurs compétents.
- ✓ L'animation d'actions socio-culturelles et de projets d'intérêts collectifs pour susciter le « vivre ensemble » et permettre des espaces de socialisation et le développement de compétences (jardin, cuisine, chantier bricolage...)
- ✓ Le dispositif vise une confiance REDONNÉE ; chaque jeune est considéré comme porteur de connaissances et de ressources à valoriser et à partager.
- ✓ L'accompagnement « vers » le logement (soutien à la recherche de logement et aux démarches spécifiques demande de logement social, IML, SYPLO, médiation propriétaire...) ou vers une réorientation (CHRS, structure médico-sociale...)

Nous observons que ce sont les modalités d'intervention de notre équipe, la présence quotidienne, la création d'un lien permanent autour des espaces de vie partagés, qui permettent de tisser au fil de l'accompagnement les conditions favorables à une participation active, qui prend sens petit à petit pour le jeune et facilite ensuite pleinement son insertion socio-professionnelle, son intégration sur le territoire et sa capacité d'autonomie.

Un bilan positif des jeunes sur les effets :

- Rencontres et création de liens.
- Rompre l'isolement.
- Reprendre confiance.
- Retrouver un rythme, le gout « de faire », se remobiliser.
- Apprendre de nouvelles techniques, pratiques, connaissances pour la vie quotidienne et active.
- Transmettre des savoirs et savoir-faire.

**DISPOSITIF  
ALT JEUNES  
Allocation Logement Temporaire  
THOUARS**

La résidence de Thouars dispose de 3 logements ALT à destination des 18- 30 ans en situation de rupture ou de précarité vis-à-vis du logement. Ces logements temporaires offrent un « pied à terre » de 6 mois maximum pour effectuer les démarches vers un logement stable et autonome. La demande de logement doit être réalisée par un prescripteur (travailleur social) via la plateforme SIAO.

**CONVENTIONNÉ ET  
FINANCÉ PAR LA DDETSPP 79**

Nombres de places	3
Nombres de nouveaux jeunes accueillis dans l'année 2023	5
Nombre de jeunes accompagnés en 2023	8 Jeunes
Taux d'occupation	78 %
Moyenne d'âge à l'entrée	23 ans
Durée moyenne de séjour	4.71 mois
Nombre de demandes reçues en 2023	5
Nombre de demandes validées	5

Le dispositif ALT permet aux jeunes de se poser dans un logement adapté et accompagné et d'amorcer les démarches administratives et sociales pour l'accès au logement autonome.

Sur l'année 2023, la durée moyenne de séjour est en deçà de la durée maximum d'accueil. Les jeunes ont réussi à stabiliser leur situation et à sortir de ce dispositif d'insertion.

Par ailleurs, toutes les demandes qui nous ont été orientées ont reçu un avis favorable et les profils des jeunes correspondaient bien à ce dispositif.

### **PROFILS DES JEUNES A L'ENTRÉE**

- ✓ Les situations socio-professionnelles à l'entrée :

2 intérimaires, 2 en formation, 1 sans activité, 2 demandeurs d'emploi inscrits à Pôle Emploi mais non rémunérés, 1 demandeur d'emploi rémunéré.

- ✓ Ressources à l'entrée en ALT :

100% des jeunes vivent en dessous du seuil de pauvreté dont 5 d'entre eux avec moins de 560 €/mensuel.



- ✓ Situation de logement avant l'entrée en ALT :

1 jeune était en résidence Habitat Jeunes, 5 étaient hébergés chez des amis et 2 étaient hébergés chez un membre de leur famille.

### **PROFILS DES 6 JEUNES SORTIS EN 2023 :**

- ✓ Les situations socio-professionnelles à la sortie :

2 CDI temps partiel, 1 CDD Insertion, 1 intérimaire, 1 sans activité, 1 non renseigné.

- ✓ Situation logement à la sortie de l'ALT :

3 jeunes sont entrés en résidence Habitat Jeunes, 1 a été hébergé chez un tiers privé et 2 d'entre eux « non renseigné ».

Pour la majorité des jeunes, il s'agissait d'une première expérience de logement autonome. Le contenu de l'accompagnement en ALT est varié, en fonction des demandes et des besoins spécifiques de chacun.e mais le point commun de ce dispositif est que cet hébergement temporaire doit permettre aux jeunes de « rebondir » dans leurs projets, dans une période relativement courte de 6 mois maximum. L'insertion professionnelle et l'accès à des ressources sont donc des leviers majeurs pour aller vers un logement de droit commun.

La durée moyenne de séjour a baissé par rapport à l'année 2022. La stabilisation des situations de certains jeunes a permis d'envisager plutôt rapidement une nouvelle étape dans leur autonomie locative avec des entrées en Résidence Habitat Jeunes. Pour autant, la situation de deux jeunes n'a pas permis de poursuivre l'accompagnement car leur profil ne correspondait pas au dispositif ALT ou par manque d'adhésion de leur part. Des réorientations ont donc été effectuées mais tous les jeunes n'ont pas adhéré à nos propositions.

### **DES ATELIERS D'AIDE A LA VIE ACTIVE POUR RENFORCER SES COMPÉTENCES D'AUTONOMIE**

Depuis l'été 2022, l'association a élaboré un nouveau programme d'ateliers pour développer des aptitudes et des savoir-faire du quotidien, de vie sociale et de renforcer la confiance en soi.

Les jeunes accueillis en ALT ont l'obligation, comme les jeunes en Stabilisation Insertion de participer aux ateliers hebdomadaires (2 à 3 ateliers) d'aide à la vie active (Jardin/Bricolage, « bien vivre son logement » et atelier cuisine une fois par mois) pour développer de nouvelles compétences, aptitudes et connaissances, sauf s'ils sont en formation, emploi ou en démarches liées à la santé.

**DISPOSITIF  
ALT Familles  
Allocation Logement Temporaire  
CERIZAY**

La résidence de Cerizay dispose de 3 logements ALT à destination de personnes seules ou de couples avec ou sans enfants en situation de rupture ou de précarité vis-à-vis du logement. Ces logements temporaires offrent un « pied à terre » de quelques mois pour effectuer les démarches vers un logement stable et autonome. La demande de logement doit être réalisée par un travailleur social via la plateforme SIAO.

A Cerizay l'accès aux ALT est priorisé pour des personnes victimes de violences conjugales.

**CONVENTIONNÉ ET  
FINANCÉ PAR LA DDETSPP 79**

Nombres de places	<b>3 logements pour 8 places</b>
Nombre de personnes accompagnés en 2023	<b>6 ménages (personnes seules avec ou sans enfants, couple) représentant 15 personnes</b>
Nombre de personnes entrées en 2023	<b>3 ménages. 9 personnes</b>
Taux d'occupation	<b>94.6%</b>
Moyenne d'âge à l'entrée	<b>36ans</b>
Durée moyenne de séjour	<b>8.49mois</b>
Personnes victimes de violences conjugales	<b>3 personnes seules avec des enfants</b>
Nombres de demandes reçues en 2023	<b>12</b>
Nombre de demandes validées	<b>9</b>
Nombre de refus	<b>3 (orientation CHRIS et RHJ)</b>

L'ALT famille permet aux ménages de se poser dans un logement adapté et accompagné et d'amorcer les démarches administratives et sociales pour l'accès au logement autonome. Lorsqu'il s'agit d'accueil de personnes victimes de violences conjugales, le dispositif permet d'abord de se poser physiquement et psychologiquement dans un logement sécurisé et sécurisant avant de se reconstruire un quotidien serein.

2023 est marqué par un fort taux d'occupation pour ce dispositif.

**PROFILS DES PERSONNES A L'ENTRÉE**

✓ Les situations socio-professionnelles des personnes à l'entrée :

1 CDI temps plein, 3 CDD, 1 personne au RSA, concernant le couple (1ménage mais 2personnes) : l'une en congé parental et l'autre sans activité.

✓ Les ressources à l'entrée :

3 personnes vivent en dessous du seuil de pauvreté. 1 personne déclare des ressources de 1200€. 1 des ressources de 1500€. 1 des ressources de 2000€.

✓ Les situations de logement avant l'entrée :

2 personnes étaient logées dans le parc privé, les autres personnes se trouvaient en situation de grande précarité de logement (hébergement urgence, hébergés chez un tiers, sans logement...)

### **MISSIONS PRINCIPALES ET REGARD SUR L'ANNÉE 2023**

L'accompagnement en ALT a permis le relogement de 4 ménages : 3 dans le parc privé, dont 2 dans des logements communaux du territoire, 1 ménage dans le parc public.

Au 31 Décembre 2023, 3 ménages sont encore présents.

L'accompagnement en ALT se fait en lien étroit avec les assistantes sociales de secteur ainsi qu'avec les partenaires spécialistes de l'accompagnement des personnes victimes de violences conjugales (notamment Intermède).

L'association fait partie du « Réseau de Professionnels engagés contre les violences conjugales ».

Les personnes bénéficient des actions collectives proposées par PASS'HAJ.

Pour l'ensemble des personnes accueillies, une rencontre mensuelle (minimum) est réalisée. Ces rencontres sont des points d'étape dans la dynamique d'accompagnement co-construite avec la personne et les partenaires.

L'équipe de professionnelles travaille en étroite collaboration avec le CSC du Cerizéen (épicerie solidaire, ateliers...), les assistantes sociales de secteur, le Réseau stop violences Nord 79, la PMI de Bressuire, l'association Intermède...

L'équipe a développé certaines spécificités d'accompagnement au regard de la singularité des parcours : approche de l'accompagnement de personnes allophones, prise en compte de différentes cultures et de la place de la femme, accompagnement à la parentalité en partenariat.

**DISPOSITIF  
IML  
InterMédiation Locative  
Nord du département**

L'Association a développé une mission d'Inter Médiation Locative pour permettre à des jeunes du territoire de bénéficier d'un accompagnement dans la prise d'un logement autonome. Ce dispositif de sous-location et de bail glissant consolide le parcours logement des jeunes.

**CONVENTIONNÉ PAR LA DDETSPP 79 ET PAR LE CONSEIL  
DÉPARTEMENTAL 79**

Nombres de nouvelles mesures en 2023

**3 mesures validées par le département**

Nombre de personnes accompagnés en 2023

**7 mesures (mesures commencées en 2022 et 2021)**

Ce dispositif permet aux jeunes d'être accompagné.es et guidé.es dans une démarche de recherche et d'intégration en logement autonome. Dans un premier temps l'association est locataire du logement et le sous loue aux jeunes jusqu'à ce que ces derniers soient suffisamment autonomes pour le louer en direct.

**LES MISSIONS EN IML :**

- ✓ L'aide à la conception du projet logement (superficie, loyer, charges...)
- ✓ Le contact avec les bailleurs et lien/médiation après l'emménagement
- ✓ Les visites et états des lieux du logement
- ✓ L'aide à l'ouverture des compteurs
- ✓ Le soutien dans les différentes démarches administratives : CAF, FSL...
- ✓ Les conseils sur l'entretien du logement et l'aménagement
- ✓ Le travail autour du budget
- ✓ L'aide à la compréhension de courrier
- ✓ Le lien avec les partenaires du territoire

**PARCOURS D'ACCOMPAGNEMENT :**

En 2023, l'Association a accompagné 7 parcours logement. Elle a donc été locataire de ces logements. De ce fait, nous avons une grande vigilance quant à la capacité de paiement des jeunes afin de ne prendre aucun risque lié aux impayés de loyer.

Les axes d'accompagnement travaillés avec les personnes : présentation aux propriétaires : les personnes rencontrent des difficultés à entrer en contact avec les bailleurs et à expliquer leurs situations. L'intervenante socio-éducatif permet de rassurer et de faire le lien pour mettre toutes les chances dans l'obtention d'un logement. L'ouverture des compteurs est également un moment important qui nécessite un accompagnement de proximité afin de souscrire aux contrats adéquats et mettre en place les prélèvements automatiques qui sécuriseront le parcours logement.

Une partie des personnes accompagnées en 2023 a également eu besoin d'explications et d'accompagnement pédagogique pour comprendre le système locatif français, les droits et devoirs d'un locataire.

### **FOCUS SUR LE 3 MESURES DE 2023 :**

Une mesure a commencé en juin 2023 (avec bail glissant obtenu en janvier 2024 pour un emménagement en mars).

Les deux autres mesures ont commencé en décembre 2023.

- ✓ Situation socio-professionnelle :

1 CDI, 1 alternant post bac et 1 CDD

- ✓ Situation logement avant l'entrée

Les trois jeunes étaient en Résidence Habitat Jeunes

- ✓ Situation de ressources :

1 avait 1300€ de ressources, 1 avait 1350€ et le dernier avait environ 1500€

### **BAUX GLISSANTS**

2 glissements de baux ont été réalisés en 2023. Ils concernaient des mesures commencées en 2021 et 2022 et pour lesquelles des problématiques annexes ont été repérées. Le besoin d'accompagnement des personnes était plus important que prévu. L'association a fait le choix de poursuivre les accompagnements jusqu'à l'intégration dans un nouveau logement (2 dans le parc public)

### **UN FONCTIONNEMENT EFFICIENT :**

En 2022, un travail partenarial a permis de retravailler le suivi des mesures d'IML. Sur 2023, nous avons constaté que ce nouveau plan d'action et d'accompagnement, en lien avec les financeurs, a permis un meilleur suivi des jeunes.

Fin 2023, l'association a fait le choix de ne pas reconduire le partenariat avec la DDETSPP dans la mesure où aucune demande n'a été orientée dans l'année.

<b>DISPOSITIF</b> <b>MNA</b> <b>Mineurs Non Accompagnés</b> <b>BRESSUIRE ET THOUARS</b>		<b>Ce dispositif accompagne des jeunes garçons étrangers, reconnus mineurs par le département des Deux-Sèvres et placés sous sa tutelle.</b>
		<b>CONVENTIONNÉ ET SUBVENTIONNÉ PAR LE CONSEIL DÉPARTEMENTAL 79</b>
Nombres de places	<b>19 puis 20 places à Thouars (ouverture d'une place en avril 2023)</b> <b>6 places à Bressuire</b>	
Nombre de jeunes accompagnés en 2023	<b>12 à Bressuire. 27 à Thouars</b>	
Nombre de nouveaux jeunes accueillis en 2023	<b>6 à Bressuire. 8 à Thouars</b>	
Taux d'occupation	<b>86.4% à Bressuire. 98.28% à Thouars</b>	
Moyenne des jeunes à leurs arrivées	<b>17ans à Bressuire. 16ans à Thouars</b>	

Il est à noter un fort taux d'occupation sur l'année. L'organisation interne a permis d'accueillir les jeunes rapidement après qu'un jeune quitte le dispositif. Par ailleurs, le travail efficace avec le département et le lien permanent avec les équipes permettent une meilleure interconnaissance et un travail de proximité de qualité au service des jeunes.

Ce dispositif est essentiel dans la politique d'accueil des jeunes mineurs étrangers du département.

#### PROFIL DES JEUNES :

- ✓ Situation logement des jeunes à la sortie du dispositif MNA :

14 jeunes ont quitté le dispositif en 2023 : 11 jeunes sont partis en Résidence Habitat jeunes, 1 sortie vers le dispositif de Bressuire (en lien avec l'insertion socio-pro) et 2 ont trouvé un logement dans le parc privé.

- ✓ Situation socio-professionnelle des jeunes :

13 jeunes sur les 39 accompagnés ont trouvés un apprentissage en 2023.

- ✓ Nombre de déplacements en lien avec le droit au séjour (ambassade, Préfecture, consulat, OFII, OFPRA...) :

47 déplacements accompagnés par : des bénévoles de l'Association, des salarié.es et par le Relais Parisien (Association Nationale d'accompagnement aux démarches de droits au séjour).

## MISSIONS PRINCIPALES DU DISPOSITIFS ET REGARD SUR L'ANNÉE 2023

- ✓ Accompagner vers l'insertion socio-professionnelle en lien avec les partenaires.
- ✓ Accompagner à la découverte du territoire, de la citoyenneté, à l'ouverture culturelle et notamment à l'apprentissage du Français.
- ✓ Accompagner les apprentissages de la vie quotidienne dans les logements.
- ✓ Accompagner aux différents rendez-vous médicaux qui jalonnent le parcours des jeunes.
- ✓ Accompagner les démarches administratives pour l'accès au droit au séjour et aux droits communs.

En 2023, les groupes de jeunes étaient sereins, la cohabitation dans les logements était également calme. 27 accompagnements socio-éducatifs globaux, individualisés et de grande qualité ont eu lieu.

A Thouars, une grande partie de l'équipe d'accompagnement a changé, l'occasion de repenser certains fonctionnements (passage dans les appartements, ateliers vie quotidienne, médiation dans les logements, ménage, atelier bien être dans son logement...) pour proposer un accompagnement de proximité.

### L'ACCES A LA LANGUE FRANCAISE :

L'Association encourage l'apprentissage du français grâce à l'association « Etre et Savoirs » à Thouars et une intervenante en FLE sur Bressuire (Lundi, mercredi, samedi), pour un total de 260 heures d'enseignement obligatoire si les jeunes ne sont pas à l'école ou au travail.

### LES ACTIONS COLLECTIVES A DESTINATION DES JEUNES :

Les jeunes MNA ont également bénéficié de toutes les actions collectives « Bien dans tes baskets, Bien dans ton assiette », des kits Eco-Locataires, des activités de loisirs et culture...Ainsi que des goûters avec les bénévoles de l'Association tous les 1<sup>er</sup> mercredis du mois à Thouars. Un temps de partage convivial autour d'un gâteau, de crêpes...pour échanger sur les quotidiens de chacun.e.

### ACCOMPAGNEMENT A LA SANTÉ :

Nous pouvons aussi noter une centaine d'heures d'accompagnement à la santé (prise de rdv, accompagnement physique...) et ce pas seulement sur nos territoires vue la grande difficulté d'obtenir des rendez-vous sur nos secteurs. Ces temps d'accompagnement sont toutefois très importants dans l'accompagnement des jeunes. Ainsi, le soin (physique et psychique) ayant une place très importante dans l'accompagnement de ces jeunes.

### **ISM INTERPRETARIAT :**

L'association utilise ce service de traduction pour s'assurer que les jeunes comprennent les démarches importantes qui les concernent. C'est un outil de dialogue essentiel auprès des jeunes pour garantir un accompagnement au plus proche de leurs besoins.

En 2023, nous avons accueilli de nombreux jeunes allophones, ce qui a conduit les équipes à faire de nombreux entretiens avec des traductrices. Ce service à un coût que l'association prend en charge. Les équipes préparent les entretiens afin d'être le plus précises possible.

### **TRAVAIL PARTENARIAL :**

- ✓ 10 rencontres de comité de suivi entre les 4 résidences habitat Jeunes et la cellule MNA du département.
- ✓ 2 Inter MNA : journées de partage et de réflexion entre toutes les équipes d'accompagnement du département.
- ✓ Des rencontres hebdomadaires, soutenues et de grande proximité entre l'équipe et les partenaires socio-professionnels et scolaires : mission locale, établissement scolaire, para-médical, CMP...



## JEUNES PRIS EN CHARGE PAR L'AIDE SOCIALE A L'ENFANCE AU SEIN DE L'ASSOCIATION

L'association a pour vocation d'accueillir tout type de public jeune qui remplit les critères d'admissions (âge, ressources, projet socio-professionnel). Elle accueille donc également des jeunes accompagnés dans leur parcours de vie par l'Aide Sociale à l'Enfance du 79.

### Toutes les résidences

Nombre de jeunes accompagnés en 2023	30
Dont jeunes majeurs sortants de MLS*	24
Dont jeunes confiés aux structures de l'ASE 79	6
Moyenne d'âge	18ans
Moyenne des ressources à l'arrivée des jeunes	626 €23

\*Moyen et Long Séjour : dispositif d'accueil des Mineurs Étrangers au sein des Associations Habitat Jeunes

- ✓ Situation socio-professionnelle :

27 apprentis, 1 étudiant, 1 service civique et 1 demandeur d'emploi

- ✓ Situation logement avant l'arrivée en RHJ :

24 jeunes en dispositif MNA à Bressuire et Thouars, 2 jeunes en sortie de Famille d'Accueil, 1 locataire dans une autre résidence sociale, 1 logé dans une structure ASE, 1 hébergé chez ses parents et 1 jeune en errance.

- ✓ Structures accompagnantes :

L'Association Pass'HAJ pour les anciens jeunes MNA, l'Association Rebonds et le Département du 79.

### Travail partenarial :

L'équipe s'attache à travailler en lien étroit avec les référent.es des jeunes au Département. Une rencontre tri-partite (jeune, référente Pass'HAJ, référent.e ASE) a lieu à l'entrée dans le logement afin de déterminer les missions de chacun.e et que les jeunes comprennent le sens de l'accompagnement qui leur est proposé. Par ailleurs, tout au long du séjour, des rendez-vous sont organisés pour faire le point sur la situation des jeunes qui bénéficient tous d'un Contrat Jeune Majeur auprès du département. L'association se tient à disposition pour échanger avec les référent.es du département au moment des renouvellements de CJM et tient une place particulière au quotidien pour ces jeunes qui sont parfois fragiles.

# UN PROJET COLLECTIF POUR ANIMER LE VIVRE ENSEMBLE



## ZOOM SUR LE PROJET ARS



**1212 HEURES D'ANIMATION SUR L'ANNÉE  
SOIT 23H HEBDOMADAIRE**

<b>BAR À SIRO'THÉ ET LES JARDINS</b>	<b>492H</b>
<b>CONSERVERIE</b>	<b>100H</b>
<b>PART'HAJ TES RECETTES</b>	<b>510H</b>
<b>BIEN DANS TES BASKETS</b>	<b>110H</b>

**Bien dans ton assiette.  
Bien dans tes baskets**

# Les Jardins Partagés à l'Association



## EN BREF :

- ✓ 2 Jardins partagés : CERIZAY et THOUARS
- ✓ Des ateliers hebdomadaires : Culture, bricolage, activités périphériques
- ✓ **Nouveauté 2023** : Le jardin de Cerizay a repris vie grâce à la volonté d'une salariée et au travail en partenariat avec le CSC du Cerizéen !
- ✓ Les jardins sont au cœur du projet associatif, en lien direct avec les ateliers cuisine, les journées conserverie et le Bar à Siro'Thé



**37 ATELIERS**



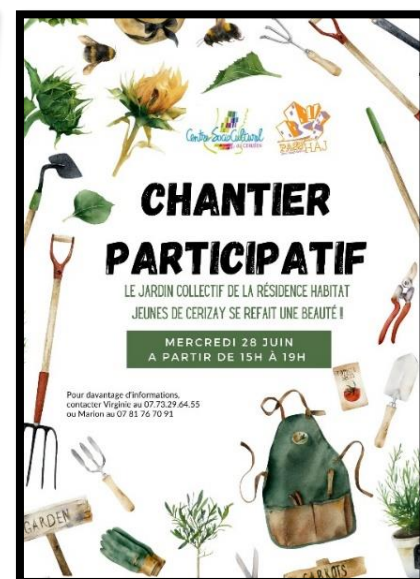
**80 PARTICIPATIONS**



**4 BÉNÉVOLES**

## LES CHANTIERS DE L'ANNÉE 2023 :

- ✓ Reprise du jardin de Cerizay alors en friche
- ✓ Réfection des bacs des potagers
- ✓ Semis, plantations, récoltes lors des ateliers
- ✓ Création de sachets de graines donnés lors de l'accueil en RHJ
- ✓ Fabrication de lessive à la cendre





# Part'HAJ Tes Recettes



## EN BREF :

- ✓ Apprendre à cuisiner, partager un moment convivial, échanger sur les habitudes alimentaires de chacun.e et découvrir des recettes, des produits...
- ✓ Sensibiliser au « bien manger », au circuit court et au cercle vertueux « du jardin à l'assiette ».
- ✓ Permettre à certain.es jeunes de manger au moins un « vrai » repas dans leur journée et de les sensibiliser à leur rythme alimentaire parfois décousu.
- ✓ Valorisation des compétences et les transmissions entre pairs
- ✓ Un espace de rencontre où foisonnent des relations d'amitiés, de nouvelles idées d'actions collectives, un outil prétexte à la responsabilisation et à l'implication des résident.es (partage des tâches, vaisselle, courses, rangement...)



**39 ATELIERS REPAS**



**415 PARTICIPATIONS**



**39 PETITS DÉJEUNER  
DANS LES RÉSIDENCES DU  
BOCAGE BRESSUIRAIS**



**REPAS À THÈMES**

(EN FONCTION DES PRODUITS DU JARDIN, NOUVEL AN CHINOIS, FIN D'ANNÉE, 1 PRODUIT MIS À L'HONNEUR...)

**RECETTES DU MONDE**

## ZOOM SUR :

Depuis 2022, **des petits déjeuners** tous les 15 jours sont proposés dans les résidences du Bocage Bressuirais. Un nouvel outil pour sensibiliser à ce repas souvent boudé par les jeunes. Prévention en lien avec les rythmes de vie parfois décousus (sommeil, prendre le temps de manger, de se préparer, avoir de l'énergie pour sa matinée...)



# La Conserverie « P'tite épicerie »



LA P'TITE EPICERIE	
<b>A ACHETER AUPRES DE L'ÉQUIPE !!</b>	
⇒ GARNITURE POUR CHILI	1.5€ OU 2 PATATES
⇒ PETIT POIS / QUINOA	2€ OU 3 PATATES
⇒ SAUCE TOMATE	1.5€ OU 2 PATATES
⇒ DUO DE PURÉE PATATE DOUCE / POMME DE TERRE	1.5€ OU 2 PATATES
⇒ SOUPE DE COURGES	1.5€ OU 2 PATATES
⇒ COMPOTE POMME / FRAMBOISE	1.5€ OU 2 PATATES
⇒ COMPOTE POMME / PÊCHE	1.5€ OU 2 PATATES
⇒ COMPOTE POMME / BANANE / POIRE	1.5€ OU 2 PATATES

## EN BREF :

- ✓ Les journées conserverie ont pour objectif de sensibiliser les jeunes à leur rapport à l'alimentation et au « bien manger ». Elles ont également pour vocation de leur permettre l'accès à des plats sains et à petit prix.
- ✓ La « conserverie » c'est des journées ou demis journées de travail intense où nous proposons aux jeunes de vivre une expérience de production collective dans un laboratoire. Cela demande donc de l'engagement de la part des jeunes. Une fiche d'auto-évaluation permet de valoriser cette expérience pour ceux qui sont en recherche de projet socio-professionnel.

## NOUVEAUTÉ 2023 :

- ✓ Après une année de pause pendant laquelle nous avons cherché un nouveau partenaire pour ce projet (arrêt de notre partenariat avec l'association « Initiative Catering » en 2021), nous avons débuté en 2023 un travail avec le Campus des Sicaudières à Bressuire.



**5 DEMIS JOURNÉES DE CONFECTION**



**8 JEUNES PARTICIPANT.ES**



**660 BOCAUX RÉALISÉS  
120 BOCAUX VENDUS OU UTILISÉS  
AVEC LES JEUNES**

# Le Bar à Siro'Thé



## EN BREF :

- ✓ Une caravane itinérante qui fait la promotion du « 0% alcool, 100% plaisir » lors d'évènements festifs et culturels.
- ✓ Des sirops et infusions préparés par les jeunes
- ✓ En vente au prix libre. Le bar est animé par les jeunes qui se prêtent vraiment au jeu !
- ✓ Les ventes alimentent un fonds coup de pouce à destination des jeunes résident.es. Ce fonds est mobilisable à hauteur de 100€ maximum pour répondre à une galère ponctuelle des jeunes.

## 2023 EN CHIFFRES:



**6 SORTIES**



- FESTIVAL "SALÉS SUCRÉS" À CERIZAY
- LES "ART'OSÉS" À THOUARS
- "LA TANIÈRE DU DAHU" À SAINT AUBIN DE BAUBIGNÉ
- "SPEED FESTIVAL" À SAINT PAUL DU BOIS
- LA "CJM PART EN LIVE" À BRESSUIRE
- LA JOURNÉE DE LA PARENTALITÉ À BOULLÉ LORETZ.



**33 JEUNES BÉNÉVOLES  
POUR SERVIR AU BAR**



**550€ RÉCOLTÉS  
(VENTES ET DONNS)**

**10 ATELIERS DE CONFECTION  
DE SIROPS.**

**20 JEUNES CONFECTIONNEURS DE SIROPS**



## ZOOM SUR LE FONDS COUP DE POUCE INDIVIDUEL :



**7 DEMANDES  
DE COUP DE POUCE**



**7 AVIS FAVORABLES**



**AIDES ACCORDÉES:  
ENTRE 20 ET 100€**

### AIDES POUR

- INSCRIPTION AU CLUB DE SPORT
- RÉPARATION VOITURE
- ACHAT TÉLÉPHONE
- PERMETTRE LA PARTICIPATION AUX ANIMATIONS ASSOCIATIVES



**550€ D'AIDES ACCORDÉES**



Raf  
Ass



# Bien dans tes Baskets



## EN BREF :

- ✓ Le projet Bien dans Tes Baskets est toujours très riche de découvertes, de rencontres et d'émotions variées.
- ✓ L'équipe s'attelle à travailler avec un maximum d'associations du territoire pour faire connaître des sports aux résident.es. L'objectif étant de leur donner envie de s'inscrire dans des clubs locaux.

## ZOOM SUR 2023 :

Cette année 2023 était sous le signe des **sports de combat** : Concentration, vigilance, rigueur, attention portée à l'autre : Ces sports ont aussi été une manière de se défouler et de se dépasser autant individuellement que collectivement !

Cette année encore, les jeunes ont répondu présent.es et se sont investis lors de ces soirées, marquant la nécessité d'une activité sportive. Ils nous ont aussi fait part de leur envie de sortir, de se défouler, de rencontrer de nouvelles personnes et de découvrir des sports en tout genre.



**7 SOIRÉES SPORTS DE COMBAT**  
**1 SOIRÉE DE CLÔTURE**  
**"COHÉSION" JEUNES VS ÉQUIPE**



**149 PARTICIPATIONS**

- **BOXE ET BOXE FRANÇAISE**
- **FULL CONTACT**
- **CAPOEIRA**
- **JUJITSU**
- **TAEKWENDO**
- **QI GONG**



**SOIRÉE DE CLÔTURE:**  
**MATCH DE FOOT JEUNES CONTRE ÉQUIPE**  
**26 JEUNES PRÉSENT.ES**



**MAIS AUSSI TOUT AU LONG DE L'ANNÉE :**  
**DES SORTIES PISCINE, RANDONNÉES, PÉTANQUE, ACCROBRANCHE,**  
**PATINOIRE ET UNE INITIATION EXCEPTIONNELLE EN PARAPENTE !**



# Démarches Participatives Des jeunes

ZOOM SUR LES PROJETS 2023 :



**PROJET ARTISTIQUE ET POÉTIQUE DE  
CORRESPONDANCE AVEC LE THÉÂTRE DE BRESSUIRE**  
2 JEUNES PARTICIPANTES



**SÉJOUR AVEC LES MINEURS ÉTRANGERS DE  
BRESSUIRE**  
6 JEUNES PARTICIPANTS. CO-ORGANISATION



**RÉALISATION DE CAPSULES SONORES POUR  
RECUEILLIR LA PAROLE DES JEUNES MNA**  
DE QUOI TU AS BESOIN POUR BIEN VIVRE DANS TON LOGEMENT ?  
QU'EST CE QUI EST IMPORTANT POUR TOI AU QUOTIDIEN ?



RETRANSCRIPTION DE QUELQUES PAROLES DE JEUNES :

**“J’AI BESOIN D’UN TRAVAIL POUR ME SENTIR BIEN”**

**“J’AI BESOIN D’ÊTRE ACCOMPAGNÉ”**

**“C’EST IMPORTANT DE BIEN M’ENTENDRE AVEC LES AUTRES”**

**“JE VOUDRAIS INVITER TOUT LE MONDE A MANGER AFGHAN CHEZ MOI”**

**“POUR ME SENTIR BIEN J’AI BESOIN DU WIFI ET DE DÉCORER MA CHAMBRE”**

**“JE VOUDRAIS PASSER DU TEMPS ENSEMBLE EN ALLANT VOIR UN MATCH DE FOOT”**





# Sorties Culturelles et de loisirs

## EN BREF :

- ✓ Volonté de l'équipe de faire découvrir le potentiel culturel, associatif et de loisirs du territoire aux jeunes
- ✓ Propositions toute l'année d'activités de loisirs et de découvertes « dans et hors » les murs. Ces soirées permettent la rencontre de différents publics !
- ✓ Vivre des moments de détente en collectif
- ✓ Partager les expériences et connaissances de chacun.e à travers des visites et loisirs

## 28 SORTIES



**PISCINE, CINÉ, THÉÂTRE, EXPO, PATINOIRE, BOWLING, CINÉ DEBAT,  
RANDO, FÊTE DE LA MUSIQUE...**



## 174 PARTICIPATIONS

- ✓ Le nombre de sorties et la forte participation des jeunes montrent leur engouement pour les sorties culturelles.
- ✓ L'objectif est que les jeunes se déplacent ensuite seul.es vers ces lieux. Ce qui est le cas puisque nous avons vendu beaucoup de tickets de cinéma et piscine en 2023.



- ✓ Nous proposons toute l'année des activités de loisirs et de découvertes « dans et hors » les murs ! Ces soirées permettent la rencontre des différents publics ! Cette mixité et la pluralité des activités proposées offrent aux jeunes une ouverture culturelle pour les citoyens qu'ils sont.





# Ateliers d'Aide à la Vie Active



**40 ATELIERS  
SUR L'ANNÉE**

Pour les jeunes en dispositif Stabilisation/Insertion et ALT Jeunes à Thouars.

EN BREF :

- ✓ Remobiliser, redonner un rythme aux jeunes. Proposer des ateliers hebdomadaires d'apprentissage et de savoir-faire pratique à l'usage de leur vie quotidienne, domestique et vie sociale.
- ✓ 2 à 3 Ateliers obligatoires en lien avec le projet associatif : jardin, bricolage, cuisine, gestion locative
- ✓ Partage de savoirs et de compétences avec les bénévoles de l'association



**17 ATELIERS BRICOLAGE  
ET JARDIN**



**11 ATELIERS CUISINE ET  
CONFECTION DE SIROPS**



**11 ATELIERS  
"BIEN VIVRE SON LOGEMENT"**



**RENCONTRE  
AVEC LA COLPORTEUSE**  
DANS LE CADRE DE LEUR ÉCOLE DE LA  
TRANSITION ÉCOLOGIQUE 'ETRE'

- ✓ Les heures d'ateliers sont comptabilisées pour les jeunes en Contrat Engagement Jeunes.
- ✓ Valorisation de leur participation avec « les patates » (monnaie associative) qui permettent aux jeunes d'acheter de la lessive fabriquée en interne, des conserves, de payer leur repas « Part'HAJ tes recettes », leurs jetons de machine à laver, les tickets cinéma ou piscine.



**"ÇA FAIT DU BIEN DE PARTAGER DES MOMENTS AVEC D'AUTRES"**

**"J'APPRENDS DES CHOSES: MAINTENANT JE SAIS COMMENT ON FAIT DES FRAISIERS, J'AIME BIEN, JE SAIS AUSSI QUAND LA SALADE ELLE EST BONNE À PRENDRE, TOUT ÇA, C'EST INTÉRESSANT JE TROUVE"**

**SARAH**

**" C'EST BIEN LES ATELIERS, ÇA M'OCCUPE, CA ME SORT DE L'ENNUI"**

**GRÉGORY**

# AMÉLIORATION DES PRATIQUES

## PART'HAJ TES RECETTES



- FAIRE LES COURSES CHEZ LES PRODUCTEURS LOCAUX, ARTISAN BOUCHER...
- PLUSIEURS FOIS DANS L'ANNÉE FAIRE DES SONDAGES AUPRÈS DES JEUNES POUR SAVOIR CE QUE LEUR APORTE CET ATELIER
- ORGANISER DES SOIRÉES À THÈMES INTER ASSOCIATIVE
- CHOISIR AVEC LES JEUNES LES THÈMES D'INTERVENTION DE LA DIÉTÉTICIENNE

## BIEN DANS TES BASKETS



- FAVORISER ENCORE DAVANTAGE L'INSCRIPTION DES JEUNES AUX CLUBS LOCAUX
- TRAVAILLER AVEC DES PARTENAIRES SPORTIFS SUR DES PROBLÉMATIQUES SPÉCIFIQUES
- S'INSCRIRE EN ÉQUIPE À DES PROJETS SPORTIFS LOCAUX : COURSE ATHLÉTISME, RANDONNÉE... POUR ENGAGER DES DÉFIS COLLECTIFS ET DE COOPÉRATION.

## PROJETS CULTURELS



- REPROGRAMMER DES SORTIES AU THÉÂTRE DE THOUARS
- TRAVAILLER AVEC DES PARTENAIRES DU TERRITOIRE POUR CONSTRUIRE DE NOUVEAUX PROJETS COLLECTIFS
- FAIRE DAVANTAGE LA PROMOTION DU DISPOSITIF "PARCOURS VACANCES" POUR PERMETTRE À DAVANTAGE DE JEUNES D'EN BÉNÉFICIER.

## ATELIERS D'AIDE À LA VIE ACTIVE



- FAIRE INTERVENIR DAVANTAGE D'EXPERT.ES (ADIL OU DSH, HUISSIERS, ACTION LOGEMENT...) POUR ACQUÉRIR ET DÉVELOPPER DES CONNAISSANCES DU DROIT COMMUN AU LOGEMENT.
- FAIRE INTERVENIR LA MÉDECINE DU TRAVAIL POUR UNE FORMATION DE GESTION DES VIOLENCES.
- PARTICIPER DAVANTAGE À L'ACTIVITÉ PRÉSENTE SUR LE TERRITOIRE (CSC, AJT...)
- PROPOSER DE NOUVEAUX ATELIERS BIEN-ÊTRE ET ESTIME DE SOI (SOCIO-ESTHÉTICIENNE...)

## JARDINS



- TRAVAILLER EN PARTENARIAT AVEC LE CSC DE CERIZAY SUR LE DÉVELOPPEMENT DU JARDIN INTER ASSOCIATIF
- COOPTER DES BÉNÉVOLES SUR LES DEUX JARDINS
- TRAVAILLER AVEC L'ADAPEI À THOUARS AUTOUR D'UN PROJET INTER ASSOCIATION

## CONSERVERIE

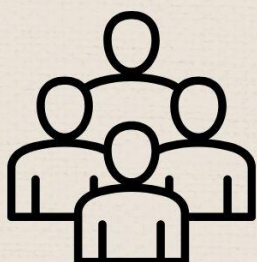


- FAIRE LA PROMOTION DES CONSERVES POUR EN VENDRE DAVANTAGE
- CUISINER LES CONSERVES RÉALISÉES AVEC LES JEUNES POUR FAIRE DÉCOUVRIR DE NOUVEAUX PLATS
- FAIRE DES SONDAGES AUPRÈS DES JEUNES POUR CONNAÎTRE LEURS GOÛTS ET RÉALISER LES CONSERVES EN CONSÉQUENCE
- REMETTRE À JOUR LA FICHE D'AUTO-ÉVALUATION DES JOURNÉES CONSERVERIE

# TOUR D'HORIZON DES ANIMATIONS D'ÉTÉ 2023



## 46 ANIMATIONS



## 266 PARTICIPATIONS

**Une diversité d'activités, de sorties, de projets  
d'intérêts collectifs. Un été de sourires, de partage, de  
rires, de lâcher-prise, de sensations fortes, d'émotions,  
de passions, de découvertes, de vivre -ensemble.**



# VIE ASSOCIATIVE



*Été 2023/ Rencontre gourmande et conviviale entre les membres du bureau et l'équipe de salarié.es.*

## LA GOUVERNANCE

Aujourd'hui le Conseil d'Administration est composé de 19 personnes qui sont des membres actifs des différents sites d'implantation des résidences, des partenaires institutionnels et associatifs et des représentant.es de collectivités.

- ✓ 8 réunions de Bureaux et 3 Conseils d'Administration en 2023
- ✓ Plusieurs rencontres avec les salariés et le CSE pour le changement de convention Collective.
- ✓ Des groupes de travail thématiques mixtes avec les salarié.es sont régulièrement organisés (Plan de rénovation des logements et suivi des bâtis, changement de convention collective, CVS, évaluation externe...)

Les membres du bureau sont pleinement investis à la question des ressources humaines et assurent un binôme avec la direction pour l'accompagnement des parcours professionnels, des entretiens individuels et des commissions de recrutement.

## LE BÉNÉVOLAT

L'engagement associatif revêt à ce jour plusieurs visages et de possibilités d'engagements divers. L'association a en effet des besoins nouveaux de forces actives pour soutenir certaines actions ou des accompagnements spécifiques.

Les bénévoles d'activités animent les ateliers jardin chaque semaine sur Thouars et Cerizay, accompagnent les jeunes à des rendez-vous santé ou aux ambassades. I.els partagent également des moments conviviaux et festifs avec les jeunes. Chaque adhérent.es bénévoles peut s'investir à la mesure de ses possibles ou de ses compétences.

Dans une perspective d'ouverture à de nouveaux bénévoles, les membres du bureau ont travaillé en 2023\_une « charte bénévole d'activité ».

## L'ENGAGEMENT DE PASS'HAJ DANS LE RÉSEAU UNHAJ, URHAJ et DÉPARTEMAL

Le réseau HABITAT jeunes, structuré autour de l'URHAJ et l'UNHAJ, continue de donner le cap à nos associations, et offre de nombreux espaces de rencontres, de formations, de débats, d'outils professionnels, d'appui collectif, de plaidoyers (...) qui étayent nos dynamiques associatives et participent pleinement à la montée en compétences professionnelles de nos équipes (direction, fonctions supports et socio-éducatives).

Christine GORRY-BARDOT, co-présidente, vice-présidence à l'URHAJ Nouvelle Aquitaine, suppléante au CA de l'UNHAJ, est impliquée activement dans les travaux Régionaux et Nationaux.



Octobre 2023/ Université d'Automne à Serre-Ponçon



Automne 2023. Colloque URHAJ à Bordeaux.  
Réécriture du projet associatif URHAJ.

Le réseau des Associations Habitat jeunes des Deux-Sèvres, nommé « les 4 H », a mobilisé cette année des temps de travail en équipes transversales :

- ✓ Les journées d'échanges de pratiques « INTER-MNA »
- ✓ Les journées de formations et d'échanges de pratiques sur la « Gestion Locative en Habitat jeunes ».



Journée 4H. Intervention de la CAF 79, d'action logement et partage d'outils professionnels autour de la gestion locative accompagnée (éco-geste, quizz du droits et devoirs du locataire, jeux ...)



# MOUVEMENTS ASSOCIATIFS ET HUMAINS



## OUTILLER LES ÉQUIPES ET ÉTAYER LES PRATIQUES

La politique de ressources humaines fait chaque année la part belle aux départs en formation d'une grande partie des professionnelles, dans tous les domaines d'activités. Des temps de formations collectives sur des thématiques transversales ont aussi été mis en place.

### LES FORMATIONS 2023

- ✓ Formation Diplôme d'État Monitrice Educatrice/ IRTS Poitiers/ Katia PYPOPS.
- ✓ Groupe d'Analyse de la Pratique de Direction /IRTS Poitiers /5 rencontres de 2 heures
- ✓ Formation pour l'équipe d'Intervenant.es Socio-Educatif : « Développer les compétences professionnelles » /Alternance /5 rencontres de 3 heures/10 Participant.es
- ✓ Formation : « De la loi à la pédagogie : la gestion locative des résidences habitat Jeunes » / UNHAJ/2 jours/Les deux coordinations et la chargée administrative.
- ✓ Coaching : « Développer les compétences professionnelles de la Responsable socio-éducatif »/Alternance/7 rencontres de 1h.
- ✓ Médiation : « Diagnostiquer et remédier aux situations de tensions d'équipe » /Alternance /Équipe de Thouars complète /3h.
- ✓ Formation : « Paramétrage et gestion du logiciel Badge »/2 professionnel.les de Thouars/Prestataire
- ✓ Formation : « Paramétrage et gestion du logiciel clés ILOQ » des Résidences du bocage Bressuirais/ILOQ/Toute l'équipe du Bocage Bressuirais
- ✓ Formation associative : « Prévenir et agir face à des situations d'agressivité »/SIST Thouars/Ensemble des salariés. 16 participant.es

### LES DÉMARCHES EMBARQUÉES

Le management de L'Association vise à soutenir le développement permanent des compétences professionnelles et de l'intelligence collective.

Les méthodes d'animation des espaces de réunions, des projets collectifs, des démarches associatives (ex : développement de nouvelles résidences, évaluation externe...) sont fondées sur des principes collaboratifs et coopératifs et s'appuient sur des outils interactifs et des visites et sorties « hors les murs » inspirantes.

Les encadrantes (responsable socio-éducative et direction) proposent tout au long de l'année des espaces de travail collectif qui favorisent la curiosité, la découverte, les apprentissages, le co-développement, la co-construction et le « faire ensemble ».



*Septembre 2023 : Sortie associative pour l'équipe et les membres du Bureau à l'avant-première du film « l'Abbé Pierre » au cinéma de Nantes suivi d'un échange/débat avec les réalisateurs.*

## AMÉLIORATION PERMANENTE DES PRATIQUES

L'équipe de professionnel.les est impliquée dans une démarche d'amélioration permanente des pratiques.

La perspective de la prochaine évaluation externe de l'association à l'automne 2024 (qui répond aux obligations de la loi 2002-2), structure depuis le début d'année 2023 différents temps de travail d'équipe pour réinterroger des sujets forts tels que : « prévenir les risques de maltraitance », « éthique

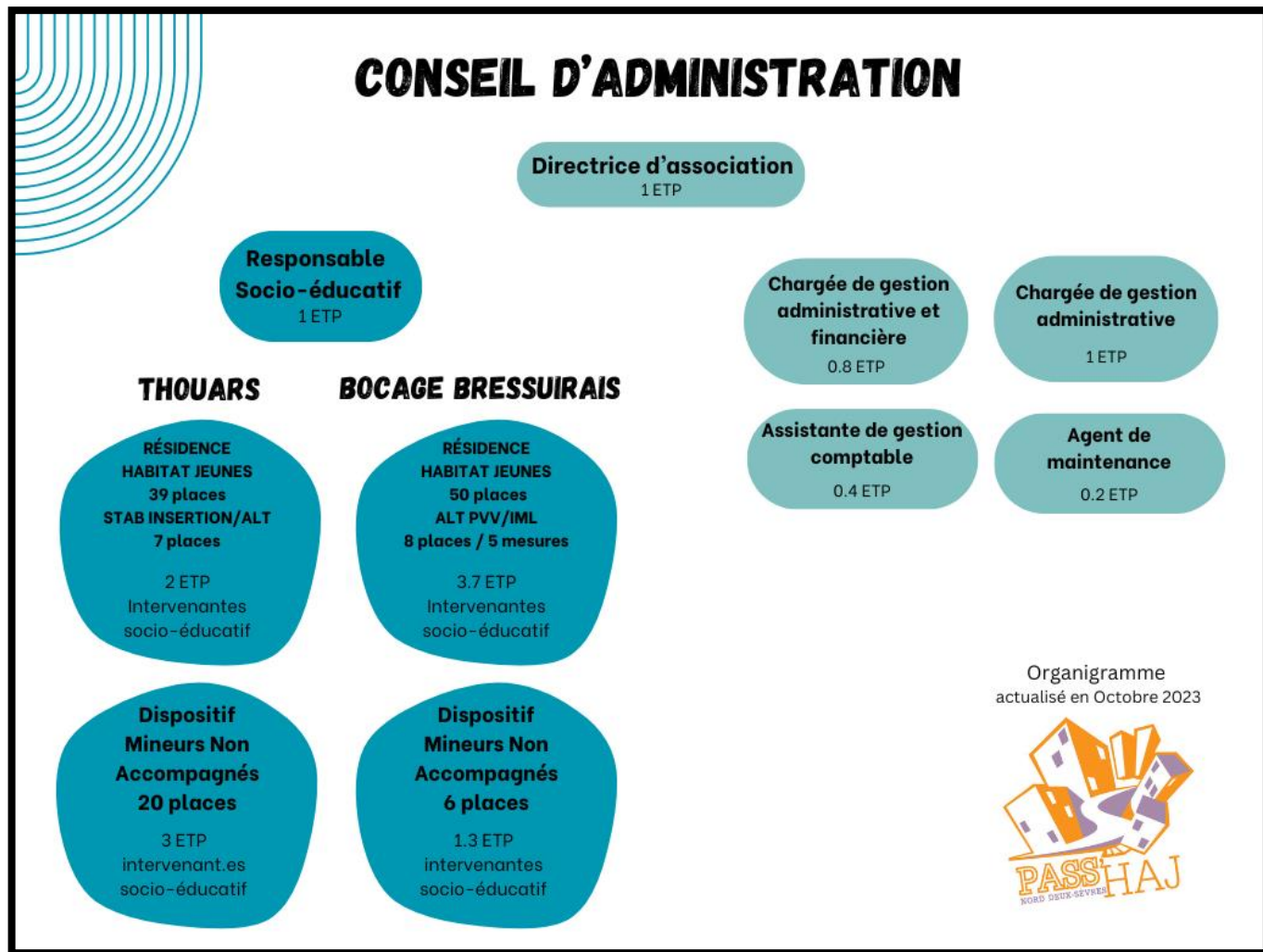
et bienveillance », « le droit des usagers »...



*Janvier 2023 : Création d'un groupe d'ambassadeurs salarié.es pour réfléchir collectivement la question de la sobriété énergétique dans notre association. La création de supports pédagogiques et d'animations à destination des jeunes et le travail avec nos bailleurs sur l'économie de nos équipements ont permis une certaine maîtrise des charges de fluides malgré la période inflationniste majeure. Cet engagement collectif à limiter l'impact de la crise.*



# Organigramme 2023



## **LES DÉPARTS**

Les collègues ayant quitté l'association en 2023 pour d'autres horizons :

Mélissa GILBERT (Animatrice Éducatrice MNA Thouars), Fadil ISENI (Coordinateur Thouars), Marie ROUVREAU (Animatrice Éducatrice MNA Thouars), Hugo GAILLARD (Animateur Éducateur RHJ Thouars), Emilie LÉRIDON (remplacement congé maternité maîtresse de Maison, Bocage Bressuirais).

## **Nos collègues parties à la retraite en 2023.**

Bernadette SOYER (Maîtresse de maison Thouars), Catherine BAUDIN (comptable de l'association).

**Merci à elles pour leur engagement dans l'association.**

# Nos partenaires



DDETSPP





Pass'HAJ Nord Deux-Sèvres  
9 rue du Pas des Pierres  
79140 CERIZAY

<https://www.passhaj.org>

SIÈGE / BOCAGE : 05.49.80.33.53

THOUARS : 05.49.66.22.40

[contact@passhaj.org](mailto:contact@passhaj.org)



Pass'HAJ Nord Deux-Sèvres